



2022 社会责任报告

SOCIAL RESPONSIBILITY REPORT

徽商银行股份有限公司
HUI SHANG BANK
CORPORATION LIMITED

报告说明



关于本报告

徽商银行股份有限公司特此发布社会责任报告，向所有利益相关方介绍 2022 年本行践行可持续发展的理念、实践和成果。本报告是我们自 2015 年起发布的第八份社会责任报告。



报告范围

本报告以徽商银行股份有限公司为主体，涵盖各分行与支行。本报告为年度报告，报告范围为 2022 年 1 月 1 日至 2022 年 12 月 31 日。为保证叙述完整性及连贯性，本报告部分内容超出上述范围。



报告准则

本报告按照香港联合交易所《香港联合交易所有限公司证券上市规则》附录二十七《环境、社会及管治报告指引》（以下简称《ESG 报告指引》）和全球可持续发展标准委员会（GSSB）发布的 GRI Standards（2021）（以下简称“GRI 标准”）进行编制，并参考：

- ▶ 原中国银行业监督管理委员会《关于加强银行业金融机构社会责任的意见》
- ▶ 中国银行业协会《中国银行业金融机构企业社会责任指引》
- ▶ 上海证券交易所《上海证券交易所上市公司自律监管指引第 1 号——规范运作》
- ▶ 国际标准化组织（ISO）《社会责任指南（ISO 26000:2010）》
- ▶ 可持续发展会计准则委员会（SASB）发布的商业银行标准
- ▶ 联合国可持续发展目标（以下简称“SDGs”）



报告原则

本报告遵循《ESG 报告指引》汇报原则。

“重要性”原则：本报告在编撰过程中已识别重要的利益相关方，纳入利益相关方沟通及实质性评估过程，作为厘定重要社会责任议题的依据。

“量化”原则：本报告采用量化数据的方式展现环境与社会范畴的关键绩效指标，并附带说明，以阐述其目的和影响，并提供必要的比较数据。

“一致性”原则：本报告与《徽商银行 2021 年社会责任报告》的统计及关键绩效指标披露方法保持一致。

“平衡性”原则：本报告遵循平衡原则，客观展现本行的 ESG 管理现状。



报告数据说明

本报告中财务资料均来自《徽商银行 2022 年年度报告》（以下简称“年报”），该报告已经过安永华明会计师事务所（特殊普通合伙）独立审计，其他资料均来自本行内部相关统计报告或正式文件。本报告中所涉及货币金额以人民币作为计量币种。



指代说明

为便于表述，在报告中“徽商银行股份有限公司”也以“徽商银行”“本行”“我们”表示。



报告发布形式

本报告以印刷版和网络版两种形式发布，网络版可在本行网站（<http://www.hsbank.com.cn/>）及香港联交所披露易网站（<https://www1.hkexnews.hk/search/titlesearch.xhtml>）查阅。本报告以中英文两种文字出版，如有疑问，以中文版为准。



联系方式

徽商银行 办公室

地址：中国安徽省合肥市滨湖新区云谷路 1699 号徽银大厦

邮编：230092

电话：+86 (0551) 6266 7859

传真：+86 (0551) 6266 7708

电子邮件：bangongshi@hsbank.com.cn

目录

CONTENTS

报告说明	01
董事长致辞	05
行长致辞	07
关于本行	09
责任管理	13
社会责任理念	13
ESG 与社会责任管治	13
利益相关方沟通	15
实质性评估分析	16
响应联合国可持续发展目标 (SDGs)	18
责任绩效	19

20

责任专题：

**学习宣传贯彻党的二十大精神，
奋进时代新征程**

30

诚信稳健·筑牢治理基石

- 31 坚持党建引领
- 36 夯实现代化公司治理
- 38 全面风险管理
- 39 强化内控合规
- 40 严守商业道德
- 41 加强品牌建设
- 42 建设企业文化

76

和谐共进·畅想美好生活

- 77 构筑幸福职场
- 88 爱心回馈社会

44

锐意进取·赋能实体发展

- 45 支持区域经济
- 48 助力乡村振兴
- 51 践行普惠金融
- 53 赋能新兴产业
- 54 惠及民生福祉

94

践行低碳·筑梦绿水青山

- 95 发展绿色金融
- 98 倡导绿色运营

56

数字创新·升级金融服务

- 57 维护客户权益
- 63 共享智慧生活
- 68 提供惠民服务
- 71 谨防信息泄露

GRI 标准索引表	102
ESG 索引表	105
读者意见反馈表	108

董事长致辞

执行董事、董事长：严琛



过去的 2022 年，是党的二十大召开之年。我们坚持以习近平新时代中国特色社会主义思想为指导，认真学习宣传贯彻党的二十大精神，在安徽省委、安徽省人民政府（以下简称“省政府”）的坚强领导下，为社会创造效益，为客户提供服务，为员工搭建平台，为股东实现价值，为未来增添动能，致力打造优秀的地方主流银行，进一步彰显了负责任、敢担当、有温度的企业公民形象。

立足安徽，服务大局，社会效益全面彰显。全面完成政策性贷款投放任务，在省政府支持地方发展考核中获评“优秀”等次。我们聚焦乡村振兴、绿色金融、城市更新、战新产业、专精特新五大领域，以实际行动助力“三地一区”建设，累计贷款余额超 2,300 亿元。我们加大政策性贷款支持力度，制造业、战新产业、绿色金融企业、科技型企业贷款分别实现较快增长，成功发行 50 亿元绿色金融债、100 亿元小微金融债，绿色信贷余额 545.8 亿元，同比增长 69.6%。我们主动助企纾困解难，对符合条件的存量贷款“应延尽延”、新增贷款“应贷尽贷”，完善多层次小微企业信贷供给体系，增强小微民企贷款可获得性。

用心用情，提升服务，客户体验持续优化。以客户为中心，有效整合商业银行、投资银行、交易银行、数字银行、金租理财等资源，提供一站式、专业化、综合化金融服务。我们持续加大产品创新力度，适时推出“亩均项目贷”、“设备购置贷”、园区贷、EOD 等新服务模式，开发安徽省首个“羚羊平台”线上供应链融资产品。完善财富管理体系，促进居民财富增值，个人日均非储资产 2,337.3 亿元，较年初增加 254.2 亿元。百佳网点创建成效显著，芜湖南陵支行以全省第二的成绩入围中国银行业文明规范服务百佳示范网点候选单位。消保监管评价获省内最高评价等级，荣膺“十佳履行社会责任最满意企业”“居民最满意银行”，连年在全省服务行业居民满意度调查中稳居银行业第一名。

党建领航，忠诚担当，员工队伍奋发昂扬。深入学习宣传贯彻党的二十大精神，严格落实“第一议题”制度，以政治建设带动党建工作质量全面提升。选优配齐各分行和附属机构专职纪委书记，深入开展建团 100 周年系列活动，荣获“安徽省统战系统先进单位”“全省信访工作优秀单位”“省五四红旗团委”等荣誉称号，定点帮扶工作获评省直单位“好”等次。加大人才队伍建设，打造覆盖全员的专业技术人才成长通道和培训体系，全行员工本科及以上学历占比超过 95%，中

高级职称占比 18.2%，本地化雇佣率达 86.5%。大力弘扬劳模精神、劳动精神、工匠精神，开展“一先两优”、“红色柱石党支部”、党员“柱石先锋”示范岗推荐评选，荣获“安徽省工人先锋号”，全行干部队伍呈现出前所未有的气质之变。

踔厉奋发，笃行不怠，价值创造再创新高。资产规模、盈利能力再上台阶，存贷款省内市场份额双升，主要经营指标位居全国城商行前列。我们与多地政府、重点企业、同业机构签订战略合作协议，全面深化各领域、多层次、全方位务实合作。截至 2022 年末，资产总额突破 1.5 万亿元，实现净利润突破 130 亿元，对公存贷款市场份额位居省内首位，储蓄存款省内市场份额创历史新高，实际纳税超 90 亿元，连续获评“安徽省国有控股企业税收贡献 10 强”。我们统筹发展与安全，平衡效益与风险，强化全机构、全业务、全流程、全类别风险管控，不良贷款实现“双降”，拨备覆盖率持续攀升，各类风险总体可控，为维护地方金融稳定作出了积极贡献。

锐意创新，争先进位，转型动能愈发强劲。坚持创新促转型，着力下好创新“先手棋”，创新能力稳居城商行“第一方阵”。扎实推进公司综合化金融、中小企业线上线下融合等高质量发展重点任务，县域业务成为发展新亮点。加快数字化转型，坚持科技引领和数据驱动，构建开放、融合、共赢的金融服务生态圈，制定企业级业务及 IT 架构规划，推进互联网金融云平台、开发运维一体化平台、风控模型建设，自主研发、风控能力持续提升。建立健全内部治理体系，成立行党委高质量发展办公室，建立行领导对口联系分行和附属机构机制。个金板块组织架构调整顺利落地，公司、授信平行作业、协同联动机制深入构建，转型发展新动能加速聚合。

2023 年是全面贯彻落实党的二十大精神开局之年，也是本行全面实施五年战略规划承上启下的一年。我们将以习近平新时代中国特色社会主义思想为指导，全面贯彻党的二十大精神，坚定不移对社会负责、对客户负责、对员工负责、对股东负责，对未来发展负责，致力打造优秀的地方主流银行，以高质量的金融服务助力地方高质量发展。

行长致辞



行长：孔庆龙

春华秋实，岁物丰成。2022年，徽商银行始终坚持以习近平新时代中国特色社会主义思想为指导，坚决贯彻党的二十大精神，以服务实体经济为己任，以改革创新转型为动力，助力地方经济建设，维护区域金融稳定，践行社会责任担当，实现了经济效益和社会效益的协同发展。截至2022年年末，本行总资产达1.58万亿元，实现净利润近137亿元，正式员工超1.1万人，价值创造力和贡献度持续增强。

坚守金融本源，服务实体经济发展。认真落实稳经济系列措施，加大信贷投放力度，全年各项贷款及垫款总额新增1,095.1亿元，创历史同期最好水平。保市场主体、稳民生发展，制造业、战新产业、科技型企业贷款余额分别为846.8亿元、860.2亿元、585.3亿元，较上年末新增150.6亿元、205.6亿元、146.3亿元，全面完成各项政策性贷款投放目标。全力以赴助企纾困解难，发行100亿元小微企业金融债，为17.5万户普惠型小微企业提供贷款1,045.6亿元，为2,960户中小微企业办理延期还本付息贷款130.6亿元，普惠型小微企业贷款加权平均利率较年初降低0.28个百分点。

牢记使命担当，助力乡村振兴战略。把服务县域经济摆在更加重要位置，在安徽省内县域地区设立服务网点146家、助农取款服务点67家，打通农村金融服务“最后一公里”。出台县域机构高质量发展指导意见，围绕“一乡一业”“一村一品”，建立41款乡村振兴金融产品谱系，县域机构贷款超2,000亿元，涉农贷款余额1,819.9亿元，较上年末新增430.6亿元。扎实开展党建引领信用村建设，为1,062户新型农业经营主体提供资金45.7亿元，向安徽省内原贫困县（区）新增投放乡村振兴贷款142.3亿元，获评安徽省直单位定点帮扶工作“好”等次。

守护绿水青山，推进绿色金融建设。坚持以绿色低碳发展为导向，出台绿色金融行动方案，发行50亿元绿色金融债券，制定节水贷、国家储备林项目金融服务方案，落地全行首笔生态环境导向开发模式（EOD）项目贷款32亿元，投资非金融企业绿色债券11.9亿元，助力经济社会发展全面绿色转型。截至2022年年末，本行绿色信贷余额545.8亿元，较上年末新增223.9亿元，在全行各项贷款中占比达6.98%。特别是2023年2月，本行成功加入中国金融学会绿色金融专业委员会，正式成为该委员会理事单位。

依托科技赋能，提升客户服务质效。坚持以客户为中心，本行芜湖南陵支行以安徽省第二名成绩入围中银协百佳网点创建候选名单，消费者权益保护监管评价荣获省内银行保险业最高等级，成为全省社保业务“就近办”首家试点银行。与羚羊工业互联网平台合作，签订战略合作协议，制定实施方案，推出羚羊工业互联贷，助力安徽省产业数字化转型。大力推广手机银行、网上银行，智能自助终端实现柜面业务替代率72.3%，反电诈涉案账户数、省内同业占比实现双降。首次以自主可控方式上线个人客户管理平台，积极推进互联网金融云平台建设，持续丰富交易场景，更好提升客户体验。

增强风险意识，促进稳健合规经营。扎实开展“安全徽银”建设，统筹抓好信访维稳、安全生产、意识形态等领域工作，荣获“2022年度安徽省信访工作优秀单位”称号。本行不良贷款率、不良贷款额实现双降，不良贷款拨备覆盖率为276.5%，均为近三年最好水平。积极应对市场波动，持续加大宣传力度，全年未发生重大声誉风险事件。加强内控合规管理，成为安徽省内唯一一家获评执行人民银行有关规定、反洗钱监管A类评价的法人银行。

践行“人本”理念，打造良好企业文化。建立行领导对口联系分行和附属机构机制，出台改进作风若干举措、整治形式主义为基层减负工作要点，着力解决基层“急难愁盼”问题。加强人才队伍建设，健全多层次培训体系，推荐3人入围安徽省第九批“特支计划”金融创新领军人才考察名单，获批成为“安徽省金融人才实践基地”单位。组织评选“一先两优”“十大杰出青年”，创新开展“青春接力唱国歌”“青年大学习”活动，本行员工荣获“全国金融五一劳动奖章”“安徽省三八红旗手”称号，比学赶超、争先创优的氛围愈加浓厚。

2023年，是全面贯彻落实党的二十大精神的开局之年，也是徽商银行改革创新、转型发展的关键之年。新的一年，我们将坚持强体丰翼、数智领航，按照专业规范协同敏捷要求，坚定不移谋发展、防风险、促转型、强管理、优作风，致力打造优秀的地方主流银行，为广大客户、员工和股东创造更多价值，为促进经济、社会、环境可持续发展作出新的更大贡献！

关于本行

徽商银行是经原中国银行业监督管理委员会批准，全国首家由城市商业银行、城市信用社联合重组成立的区域性股份制商业银行，总部设在安徽省合肥市。1997 年 4 月 4 日注册成立。2013 年 11 月 12 日，本行 H 股在香港联交所主板挂牌上市，股份代号为 3698。

本行坚持“服务地方经济、服务中小企业、服务广大群众”的市场定位，业务持续较快发展，综合实力逐步增强，经营管理水平稳步提升，规模、质量、效益协调发展。截至 2022 年 12 月末，本行注册资本为人民币 13,889,801,211 元。

徽商银行主要经营范围包括在中国吸收公司和个人客户存款，利用吸收的存款发放贷款，以及从事资金业务，包括货币市场业务、投资和交易业务及代客交易等。除总行外，本行设有 21 家分行及 466 家对外营业网点，自助银行 552 家。

本行有四家附属公司，即徽银金融租赁有限公司、徽银理财有限责任公司、无为徽银村镇银行有限责任公司和金寨徽银村镇银行有限责任公司，并参股奇瑞徽银汽车金融股份有限公司、蒙商银行股份有限公司。



本行注册资本为人民币

13,889,801,211 元

徽商银行新办公场所——徽银大厦

本行的发展得到了社会各界的充分肯定和广泛赞誉。2022 年，本行入选英国《银行家》杂志“全球银行 1000 强”和“全球银行品牌价值 500 强”前 200 位，分别排名第 128 位和 155 位。入选《财富》“中国 500 强”榜单，位列 347 位，商业银行第 19 位，城商行第 6 位。

为进一步促进业务发展，徽商银行总部办公场所于 2022 年 3 月 14 日搬迁至合肥市滨湖新区云谷路 1699 号徽银大厦并正式启用。本行将以新大楼启用为起点，以更高水平促进徽商银行高质量发展，为广大客户提供更优质高效的金融服务。





时间	荣誉名称	评奖机构
2022年1月	2021年度国家开发银行金融债创新奖	国家开发银行
2022年1月	2021年度国家开发银行金融债最佳进步奖	国家开发银行
2022年1月	2021年度国家开发银行金融债银行间市场优秀承销商	国家开发银行
2022年1月	2021年度农业发展银行金融债优秀承销做市机构	中国农业发展银行
2022年1月	2021年度农业发展银行金融债承销最佳城商行	中国农业发展银行
2022年1月	2021年度进出口银行金融债优秀承销商	中国进出口银行
2022年1月	2021年度发行登记托管结算业务优秀发行人	上海清算所
2022年1月	安徽省财政金融业务报表报送先进单位	安徽省财政厅
2022年2月	安徽省国有控股企业税收贡献10强	中共安徽省委 安徽省人民政府
2022年3月	合肥市政府标准化项目奖项国家级“企业标准领跑者”称号	合肥市市场监管局 合肥市财政局
2022年3月	2021年度省级非税收入代理银行一等奖	安徽省财政厅 中国人民银行合肥中心支行
2022年3月	优秀交易商	上海票据交易所
2022年3月	优秀市场机构	上海票据交易所
2022年5月	2021年度省五四红旗团委 芜湖分行团委 铜陵分行团委	共青团安徽省委
2022年5月	2021年度省五四红旗团支部 六安叶集支行团支部 宿州分行城区团支部 池州分行第七团支部	共青团安徽省委
2022年5月	安徽省工人先锋号	安徽省劳动竞赛委员会 安徽省总工会
2022年5月	2021年度安徽省金融机构服务地方实体经济发展评价“优秀”等次	安徽省金融工作领导小组
2022年5月	2021年度纳税信用等级A级纳税人	国家税务总局安徽省税务局
2022年5月	2021年安徽省及合肥市金融机构金融统计工作考评二等奖	中国人民银行合肥中心支行
2022年6月	2021年银行家问卷调查工作考评三等奖	中国人民银行合肥中心支行
2022年6月	第五届（2022）数字金融创新大赛智能营销创新奖	中国电子银行网
2022年7月	徽商银行科技型企业“技术流”创新能力评价体系荣获2022第三届中小金融机构数智化转型优秀案例评选“场景金融创新优秀案例奖”	中小金融机构数智化转型优秀案例评选组委会

时间	荣誉名称	评奖机构
2022 年 7 月	2022 年守住“钱袋子”宣传视频评比 二等奖	中国人民银行合肥中心支行
2022 年 8 月	“数字金融联合宣传年”—第五届数字金融创新大赛： 徽商银行移动金融交易反欺诈平台荣获“数字风控金奖”	中国电子银行网
2022 年 8 月	“数字金融联合宣传年”—第五届数字金融创新大赛： 徽商银行公交乘车码支付荣获“数智平台金奖”	中国电子银行网
2022 年 8 月	最佳外币对会员	中国外汇交易中心
2022 年 8 月	最大进步外币对会员	中国外汇交易中心
2022 年 8 月	第 16 届数字商业传播论坛暨第十三届虎啸奖 --- 协同营销铜奖	虎啸奖组委会
2022 年 9 月	征信系统（企业业务）数据质量工作优秀机构	中国人民银行征信中心
2022 年 9 月	征信系统（个人业务）数据质量工作优秀机构	中国人民银行征信中心
2022 年 9 月	安徽省金融学会 2021 年度重点研究课题一等奖（《关于徽商银行支持新能源汽车产业的专题调研报告》）	安徽省金融学会
2022 年 11 月	2022（第二届）“金信通”金融科技创新应用卓越案例	中国信息通信研究院
2022 年 11 月	年度消费金融业务发展奖	金融数字化发展联盟
2022 年 11 月	2022 年安徽省金融改革创新业务竞赛团体二等奖	中国人民银行合肥中心支行 安徽省总工会
2022 年 11 月	2022 金贝资产管理竞争力 -2022 卓越品牌建设银行	21 世纪经济报道 21 财经
2022 年 11 月	2022 中国金鼎奖 -2022 年度支持地方经济发展奖	每日经济新闻 2022 金鼎奖组委会
2022 年 11 月	2022 TOP 金融榜年度城商行	澎湃新闻 TOP 金融榜组委会
2022 年 12 月	2022 年度卓越城市商业银行	21 世纪经济报道 21 世纪金融研究院 第十七届亚洲金融年会论坛
2022 年 12 月	2022 金融业数字化转型突出贡献奖（应用软件类）	中国金融杂志社
2022 年 12 月	“智能语音技术在银行结算账户管理中的应用案例”获城市金融服务 优秀案例评选活动“年度十大优秀案例奖”	城银清算服务有限公司
2022 年 12 月	徽商银行“引金融活水 助亩均改革——亩均贷”荣获 2022 年度城 市金融服务产品创新优秀案例奖	城银清算服务有限公司
2022 年 12 月	2022 年度城市金融服务优秀案例评选营销创新优秀案例奖	城银清算服务有限公司
2022 年 12 月	中国建筑工程装饰奖	中国建筑装饰协会
2022 年 12 月	最佳个人手机银行奖	中国金融认证中心
2022 年 12 月	安徽省服务行业居民满意度调查“十佳履行社会责任最满意企业”	安徽省现代省情调查研究中心
2022 年 12 月	安徽省服务行业居民满意度调查“银行业第一名”	安徽省现代省情调查研究中心

时间	荣誉名称	评奖机构
2022年12月	安徽省服务行业居民满意度调查“居民最满意银行”	安徽省现代省情调查研究中心
2022年12月	2022年内部审计理论研讨优秀组织奖	安徽省内部审计协会
2022年12月	安徽省妇女儿童发展基金会“爱心企业”	安徽省妇女儿童发展基金会
2022年12月	年度影响力奖——货币市场交易商	全国银行间同业拆借中心
2022年12月	市场创新奖——银行间机构汇	全国银行间同业拆借中心
2022年12月	2022年度核心交易商	全国银行间同业拆借中心
2022年12月	2022年度债券市场交易商	全国银行间同业拆借中心
2022年12月	2022年度市场创新奖-X-bond	全国银行间同业拆借中心
2022年12月	2022年度市场创新奖-X-bargain	全国银行间同业拆借中心
2022年12月	2022年度市场创新奖-iDeal	全国银行间同业拆借中心
2022年12月	2022年度发行登记托管结算业务优秀发行人	上海清算所
2023年1月	国家优质工程奖	中国施工企业管理协会
2023年1月	2022年度银联借记卡业务突出贡献奖	中国银联股份有限公司
2023年1月	2022年金融消费者教育与金融知识普及工作优秀组织单位 “以案说险”优秀作品	中国银行保险监督管理委员会安徽监管局
2023年1月	2022年国家开发银行“银行间市场优秀承销商”奖	国家开发银行
2023年1月	2022年度国家开发银行金融债创新奖	国家开发银行
2023年1月	2022年农业发展银行“最佳城商行奖”	中国农业发展银行
2023年1月	2022年进出口银行“促进区域协调发展奖”	中国进出口银行
2023年1月	2022年度营销最佳合作奖	中国银联股份有限公司安徽分公司
2023年1月	优秀金融债发行机构	中央国债登记结算有限责任公司
2023年1月	自营结算100强	中央国债登记结算有限责任公司
2023年1月	2022年云闪付合作优秀奖	中国银联安徽省分公司
2023年1月	安徽省国有控股企业税收贡献10强	中共安徽省委 安徽省人民政府
2023年2月	2022年度全省信访工作优秀单位	安徽省信访工作联席会议

责任管理

徽商银行勇于担负金融机构责任，着力提升社会责任管理能力，深化社会责任实践，积极回应股东、客户、员工等利益相关方期望，努力实现经济、环境和社会价值的共赢。

社会责任理念

本行传承徽商优秀“以诚待人，以信接物，以义取利，义利并举”的义利观，牢记“成就客户梦想、创造股东价值、促进员工发展、承担公民责任”使命，将社会责任融入本行发展目标：



ESG 与社会责任管治

本行持续落实及完善《徽商银行企业社会责任管理暂行办法》，将社会责任融入到发展战略、治理结构、企业文化和业务流程中，建立健全社会责任管理体系，建立社会责任管理架构。

董事会为本行 ESG 管理的最高责任机构，监督 ESG 事宜。董事会遵循《ESG 报告指引》全面落实 ESG 管治，审阅 ESG 目标的设立及落实情况，ESG 风险管理及内部监控系统的有效性。此外，董事会参与对 ESG 事宜的评估、优先排序及管理，详情请见本 ESG 报告“利益相关方沟通”及“实质性评估分析”章节。

董事会

董事会是本行企业社会责任管理的最高决策机构，负责：

- 拟定本行企业社会责任战略、政策和目标，把社会责任纳入本行发展战略规划，使履行社会责任成为本行的发展战略目标之一；
- 评估及厘定本行有关社会责任的风险，确保本行设立合适及有效的社会责任风险管理及内部监控系统；
- 对本行履行企业社会责任的情况进行监督、检查和评估；
- 审批企业社会责任报告；
- 审批与企业社会责任相关的各项议案。

监事会

- 监督评价本行企业社会责任工作具体落实情况。

企业社会责任管理领导小组

企业社会责任管理领导小组作为全行社会责任管理领导机构。领导小组组长由董事长、行长担任，副组长由分管办公室的行领导担任，成员均由相关部室主要负责人组成，共同推进社会责任管理工作高效、有序开展。企业社会责任管理领导小组的职责包括：

- 执行本行企业社会责任战略和各项目标、措施；
- 组织实施企业社会责任相关工作；
- 定期向董事会报告本行企业社会责任发展状况和实施成果。

企业社会责任管理领导小组下设办公室，设在总行办公室，作为日常办事机构，领导小组办公室主任由总行办公室主要负责人担任，负责本行社会责任日常管理和协调。

徽商银行社会责任管治架构



本行积极推进社会责任能力建设，持续深化企业对可持续经营的认识，完善社会责任的制度化、流程化管理，形成包括组织实施、跟踪检查、期末评估、发布报告等环节在内的流程化管理机制，提升社会责任决策水平，促进企业履责能力持续提升。

2022年，为进一步提升本行社会责任管理能力，我们修订《徽商银行高管绩效考核方案》，将社会责任指标纳入本行高级管理层的个人绩效考核中。

利益相关方沟通

本行重视与利益相关方的沟通交流，并通过多种有效渠道了解其在其在社会责任方面的期望和要求，作为本行制定社会责任策略、开展社会责任管理工作的重要参考。

	沟通机制	利益相关方期望	回应
政府	<ul style="list-style-type: none"> • 规范性文件 • 工作汇报 • 现场检查 • 非现场监管 	<ul style="list-style-type: none"> • 落实国家经济政策 • 支持实体经济 • 服务小微企业 • 持续增加就业机会 • 稳定增长的税收 	<ul style="list-style-type: none"> • 落实国家经济政策，助推经济转型 • 加大金融服务实体经济力度 • 小微企业贷款实现“两增两控” • 创造就业机会 • 创造良好经营业绩，缴纳更多税款
监管机构	<ul style="list-style-type: none"> • 规范性文件 • 工作汇报 • 现场检查 • 非现场监管 	<ul style="list-style-type: none"> • 稳健合规的日常经营 • 有效的风险防范 • 稳定有序的金融体系 • 加快数字化转型 	<ul style="list-style-type: none"> • 依法合规，诚信经营 • 加强风险管理 • 维护金融秩序，加强合规自律 • 全力打造数字化银行
股东	<ul style="list-style-type: none"> • 股东大会 • 董事会 • 业绩发布会 • 日常沟通 	<ul style="list-style-type: none"> • 持续合理的投资回报 • 全面及时准确的信息披露 • 良好的公司治理 	<ul style="list-style-type: none"> • 创造良好经营业绩 • 全面及时准确披露信息 • 健全完善公司治理
客户	<ul style="list-style-type: none"> • 产品宣传介绍 • 客服热线 40088-96588 • 客服中心 • 客户定期走访 	<ul style="list-style-type: none"> • 多样化的产品类型 • 多元化的服务渠道 • 持续提升的服务质量 • 有效的消费者权益保护 	<ul style="list-style-type: none"> • 创新丰富金融产品 • 推进服务渠道建设 • 提升文明规范服务 • 保护金融消费者权益 • 保障金融消费者健康安全
员工	<ul style="list-style-type: none"> • 员工沟通 • 工会 • 职代会 • 行务公开 • 企业文化活动 	<ul style="list-style-type: none"> • 合理的待遇和福利 • 满意的工作环境 • 良好的职业发展 • 健康及劳动保护 	<ul style="list-style-type: none"> • 保障员工合法权益 • 丰富企业文化 • 拓展职业发展通道 • 守护安全健康
供应商和合作伙伴	<ul style="list-style-type: none"> • 集中采购 • 投标中心 • 业务交流合作 	<ul style="list-style-type: none"> • 公平的合作机会 • 诚信的约定履行 • 稳定的双赢关系 	<ul style="list-style-type: none"> • 坚持责任采购 • 加强战略合作
公众及社区	<ul style="list-style-type: none"> • 金融社区服务 • 金融知识宣传 • 社区公益活动 	<ul style="list-style-type: none"> • 社会关系和谐 • 全面有效的企业公民履责 	<ul style="list-style-type: none"> • 创新丰富金融产品 • 普及金融知识教育 • 共建和谐社区环境 • 慈善与公益活动
媒体	<ul style="list-style-type: none"> • 媒体信息披露 	<ul style="list-style-type: none"> • 公开透明的信息披露 	<ul style="list-style-type: none"> • 加强媒体沟通 • 全面及时准确披露信息
环境	<ul style="list-style-type: none"> • 经营活动 • 环保活动 • 政策信息披露 	<ul style="list-style-type: none"> • 绿色的金融服务 • 持续减少的能源消耗和碳排放 • 积极的环境保护 	<ul style="list-style-type: none"> • 实践绿色金融 • 倡导绿色服务 • 推行绿色运营 • 开展绿色公益

实质性评估分析

本行依据《ESG 报告指引》的相关要求开展实质性评估，识别出各社会责任议题的重要性与优先级，确定各议题对于本行业务发展和对各个利益相关方的重要程度，并将评估结果作为本行制定社会责任管理战略及编制社会责任报告的重要参考。

步骤 1 识别社会责任议题

依据《ESG 报告指引》要求，并结合实际业务与行业特点，本行识别出以下 28 项 ESG 议题：

编号	议题	层面	编号	议题	层面
1	提升经营业绩	产品责任	15	全面风险管理	产品责任
2	助推经济发展	产品责任	16	良好雇佣环境	雇佣 / 劳工准则
3	服务实体经济	产品责任	17	保障用卡安全	产品责任
4	保障股东权益	产品责任	18	关注健康安全	安全及健康
5	服务小微企业	产品责任	19	打造智慧网点	产品责任
6	实践普惠金融	产品责任	20	发展绿色金融	环境及天然资源
7	坚持合规运营	产品责任	21	拓展绿色渠道	排放物
8	提升客户满意	产品责任	22	推行绿色运营	资源使用
9	监控业务风险	反贪污	23	防范电信诈骗	产品责任
10	助力乡村振兴	产品责任	24	热心公益活动	社区投资
11	聚焦移动金融	产品责任	25	坚持绿色采购	供应链管理
12	安全保障措施	健康与安全	26	普及金融知识	社区投资
13	促进职业发展	发展及培训	27	支持文体发展	社区投资
14	落实廉洁治理	反贪污	28	践行绿色公益	社区投资

步骤 2 确认重要程度

本行通过内外部利益相关方访谈、发放调查问卷等方式，从“对徽商银行业务的重要性”和“对外部利益相关方的重要性”两个角度进行议题实质性排序，并根据调研的结果生成实质性评估矩阵。

步骤 3 验证评估结果

本行企业社会责任管理领导小组审阅并确认评估结果，确定对于本行具有重要性的实质性议题，在报告中重点披露和响应。

2022 年，本行高级管理层对往年的实质性评估结果进行讨论，考虑到业务和运营环境无重大变更，故继续沿用往年的实质性评估结果：

徽商银行实质性评估结果



响应联合国可持续发展目标 (SDGs)

本行将识别出的 ESG 议题与联合国可持续发展目标 (SDGs) 相对照, 制定并采取相应的举措, 积极回应利益相关方期望与国家重大战略需求。

社会



具体举措	社会责任议题	所在章节
高效有序推进乡村振兴 促进民生基础设施建设	助力乡村振兴 实践普惠金融	助力乡村振兴 惠及民生福祉
营造安全办公环境 关爱员工身心健康	安全保障措施 关注健康安全	打造“安全徽银” 丰富文体活动
积极支持社会文化活动 开展社区金融知识宣传 为员工提供职业培训及相关技能	支持文体发展 普及金融知识 热心公益活动 促进职业发展	维护客户权益 支持教育发展 爱心回馈社会
与监管机构共享信息 维护社会稳定 大力扶持实体经济	防范电信诈骗 热心公益活动 普及金融知识 助推经济发展 提升实体经济	维护客户权益 爱心回馈社会 支持区域经济 助力乡村振兴 惠及民生福祉

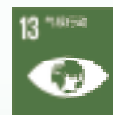


经济



具体举措	社会责任议题	所在章节
完善管治体系 平等雇佣, 保护员工权益 提供合理的职业发展渠道 大力支持实体经济 扶持小微企业	服务小微企业 良好雇佣环境 促进职业发展 提升经营业绩 全面风险管理	夯实现代化公司治理 支持区域经济 助力乡村振兴 践行普惠金融 赋能新兴产业 支持教育发展
数字化转型 支持经济转型 服务三农 促进民生基础设施建设	助推经济发展 提升实体经济 打造智慧网点 农村普惠金融	助力乡村振兴 践行普惠金融 赋能新兴产业 惠及民生福祉

环境



具体举措	社会责任议题	所在章节
投放绿色信贷 支持清洁技术发展 倡导绿色办公 开展公益环保活动	发展绿色金融 推行绿色运营 拓展绿色渠道 坚持绿色采购 践行绿色公益	发展绿色金融 倡导绿色运营

责任绩效

指标类别	具体指标	单位	2022 年	2021 年	2020 年
 经济 绩效	资产总额	人民币亿元	15,802.36	13,836.62	12,717.01
	营业收入	人民币亿元	362.30	355.14	322.90
	贷款及垫款净额	人民币亿元	7,643.09	6,283.06	5,533.99
	股东权益	人民币亿元	1,228.22	1,115.16	1,056.73
	净利润	人民币亿元	136.83	117.85	99.21
	平均总资产收益率	%	0.92	0.89	0.83
	不良贷款率	%	1.49	1.78	1.98
	不良贷款拨备覆盖率	%	276.57	239.74	181.90
	资本充足率	%	12.02	12.23	12.12
	 社会 绩效	纳税总额	人民币亿元	91.23	70.82
小微企业贷款余额		人民币亿元	3,146.19	2,560.41	2,351.86
涉农贷款余额		人民币亿元	1,819.98	1,389.41	1,169.60
投诉处理满意度		%	98.15	97.84	98.04
员工总数		人	11,190	10,701	10,688
女性员工比例		%	50.80	50.95	51.47
人均培训费用		人民币元	2,021.27	2,496.45	3,166.02
特困员工补助金		人民币万元	18.20	16.00	24.80
网点总数		个	466	478	481
县域网点数		个	150	157	156
自助设备		台	1,875	2,002	2,019
企业网银客户数		万户	34.58	31.09	27.36
电话银行客户数量		万户	401.35	380.65	351.95
手机银行客户数量	万户	848.27	704.93	603.44	
个人网银客户数	万户	753.94	674.03	582.40	
 环境 绩效	绿色信贷余额	人民币亿元	545.76	321.81	209.16
	总部用水	万吨	9.19	3.80	3.50
	总部用电	万度	1,828.82	487.20	457.80
	总部用天然气	万立方米	73.76	24.80	25.80
	全行视频会议	次	219	278	145

专题

学习宣传贯彻党的二十大精神
奋进时代新征程



- 高度重视切实加强组织领导
- 及时传达第一时间学习领会
- 积极宣传大力营造浓厚氛围
- 细照笃行全面推动贯彻落实



责任专题

学习宣传贯彻党的二十大精神，奋进时代新征程

2022 年是党的二十大召开之年，也是全党全国各族人民迈上全面建设社会主义现代化国家新征程、向第二个百年奋斗目标进军的重要一年。徽商银行始终坚持党的领导，各级党组织认真贯彻落实党中央、省委、省国资委党委工作部署，将学习宣传贯彻党的二十大精神作为当前和今后一个时期的重要政治任务，汲取思想伟力，奋进时代新征程，努力交出一份优秀答卷。

本行高度重视切实加强组织领导

大会开幕前，徽商银行党委对全行党员员工收看开幕会作出部署安排；大会闭幕后，10月21日，本行第一时间召开会议传达学习党的二十大精神，研究部署全行学习宣传贯彻工作，把学习宣传贯彻党的二十大精神作为当前和今后一个时期的首要政治任务，形成了“全行一盘棋”“上下一起抓”的工作机制，明确了全行学习宣传贯彻党的二十大精神工作，在行党委统一领导下开展，行党委书记负总责，党委班子成员、各相关职能部室和基层党组织各负其责，统筹推进，层层压实主体责任。对涉及全局和长远的重大任务，成立工作专班，制定任务清单和责任清单，专人专责抓好落实。



10月28日上午，徽商银行召开全行会议传达学习党的二十大精神。



11月1日上午，徽商银行召开党委（扩大）会议，传达学习《中共中央关于认真学习宣传贯彻党的二十大精神的决定》，研究贯彻落实举措。



11月4日下午，徽商银行党委召开会议，审议通过了学习宣传贯彻党的二十大精神方案和工作分工。

徽商银行党委科学谋划、精心组织，压实责任、汇聚合力，推动全行范围内迅速掀起学习宣传贯彻党的二十大精神热潮。明确各单位党委对本单位的学习宣传贯彻工作负主体责任，主要负责同志为第一责任人，建立健全统筹协调、日常调度、跟踪问效、盘点总结、考核奖惩等工作机制，形成传达学习、研究部署、调研督查、任务落实工作闭环。各级纪检机构把学习宣传贯彻党的二十大精神情况纳入政治监督、巡察工作的重要内容，聚焦工作中存在的问题，严格监督执纪。各级组织部门把学习宣传贯彻党的二十大精神情况纳入领导班子和领导干部综合考核，作为干部选拔任用和奖惩的重要依据。各级宣传部门扎实做好党的二十大精神宣传工作，营造学习贯彻党的二十大精神浓厚氛围。各级工会、共青团等群团组织要发挥自身优势，开展各具特色的学习教育活动。



确定学习宣传贯彻党的二十大精神总体方案和任务清单，明确了

38项具体任务

为使工作更加有序，本行实行“挂图作战”，制定印发《徽商银行党委关于认真学习宣传贯彻党的二十大精神实施方案》《徽商银行学习贯彻党的二十大精神宣传工作方案》，确定学习宣传贯彻党的二十大精神总体方案和任务清单，明确了38项具体任务，对抓好学习贯彻党的二十大精神宣传相关工作作出具体安排，按照时间规划稳步推进相关计划并按周督导责任落实情况。切实加强组织领导，把好基调和导向，创新方式、增强实效，动员全行充分认识学习宣传贯彻党的二十大精神重大意义，全面准确学习领会党的二十大精神，认真做好党的二十大精神的学习培训，全面深入开展党的二十大精神宣传宣讲，坚决推动党的二十大精神决策部署落地落实。



本行及时传达第一时间学习领会



全行各级党组织收听收看
党的二十大开幕会

人数超 **5,800** 人次

10月16日，本行第一时间组织了全行各级党组织收听收看党的二十大开幕会，全行近400个基层党组织收听收看人数超5,800人次。本行认真抓好习近平总书记在党的二十大届一中全会上的重要讲话精神、党的二十大报告、十九届中央纪委工作报告、党章学习，逐字逐句读，联系实际悟，力求学深悟透、融会贯通，在全行上下掀起党的二十大精神学习热潮。

领导班子带头率先学习

我们先后召开多次党委会议专题传达学习党的二十大精神，在部署全行学习宣传贯彻党的二十大精神重点任务的同时，制定了行党委理论学习中心组学习方案，分若干专题持续深入学习研讨党的二十大精神和《中国共产党章程（修正案）》，持续通过理论学习中心组学习等形式进行深入学习，充分发挥领导班子的学习模范作用。11月9日，徽商银行党委召开党的二十大精神学习研讨会，徽商银行党委书记、董事长严琛以“坚持斗争精神，战胜一切困难”为主题，交流了学习领悟党的二十大精神的认识体会，并对全行学习宣传贯彻党的二十大精神进一步提出要求。徽商银行党委领导班子其他成员联系思想和工作实际，依次讲认识、谈体会，进一步深化了对党的二十大精神重要里程碑意义的理解把握，进一步深化了对党的二十大精神的认识领悟，进一步增强了用党的二十大精神指导实践、推动工作的高度自觉。为推动基层学习，行领导分赴各分行，开展“举旗帜 送理论”学习贯彻党的二十大精神专题宣讲。

基层开展党的二十大精神大学习

覆盖率达 **100%**



立体学习模式

基层党组织全面深入学习

我们通过“三会一课”、主题党日活动等多渠道进行宣传贯彻，开展集中学习，交流研讨心得体会。本行大力推动基层开展党的二十大精神大学习。本行所辖的25个二级单位党委和442个党支部全面开展党的二十大精神学习，覆盖率达100%。全行各级党组织党员员工结合工作实际，认真撰写学习党的二十大精神报告心得体会。本行收集并编发五期“徽商银行广大党员员工认真学习领会党的二十大精神”心得体会集锦，收录了21家分行、5家附属机构主要负责同志、29位总行部室党支部书记和12位基层一线员工分享的党的二十大精神的学习心得体会，在全行上下营造浓厚学习氛围。本行积极组织参加安徽省委、安徽省人民政府国有资产监督管理委员会（以下简称“省国资委”）学习宣传贯彻党的二十大精神培训班，分类分级举办培训班，并将党的二十大精神作为必修课纳入管理人员教育培训内容，采购了国家行政学院网络培训班课程，作为2022年度全行党务干部培训班和专兼职团干部培训课程。此外，本行充分运用线上优势，利用线上培训平台，开展党的二十大精神微宣讲竞赛等形式多样的学习活动，编制拍摄微宣讲视频，创新形式进行学习宣讲。加强在线教育培训，打造“线上+线下”立体学习模式。



徽商银行各级共青团组织结合青年工作特点，开展党的二十大精神学习。

组织全行各级团组织集中收听收看党的二十大开幕会，第一时间开展党的二十大精神学习感想征集活动。

扎实推进“学习二十大、永远跟党走、奋进新征程”主题教育实践活动。

举办 2022 年专兼职团干部培训班，将党的二十大精神作为必修课，纳入团干部培训重点内容。

本行积极宣传大力营造浓厚氛围

本行统筹各方面资源，搭建丰富的宣传平台

在内外门户网站、电子屏、宣传橱窗、“徽银党宣”微信公众号等平台，开设“认真学习宣传贯彻党的二十大精神”专栏，及时转载新华社、《人民日报》等权威媒体有关党的二十大精神重要稿件和解读文章。

在总行办公楼大厅、食堂连廊、会议层等公共区域，布置 105 块党的二十大精神宣传展板、超 800 条宣传标语；在各营业网点门头跑马屏、专题宣传栏、厅堂大屏幕等平台刊发党的二十大精神宣传标语等内容。本行各级党组织购置了《中国共产党第二十次全国代表大会文件汇编》《党的二十大精神报告辅导读本》《党的二十大精神学习辅导百问》《中国共产党章程》（新修版）等党的二十大精神相关资料超万册。

在党员活动室、职工活动中心、青年之家、荣誉室、阅览室等员工活动阵地，布置党的二十大精神有关书籍刊物、音频视频。通过广覆盖、多领域、全平台宣传党的二十大精神，在全行范围内营造浓厚氛围。

本行及时了解全行各级党组织贯彻落实党委关于学习宣传贯彻党的二十大精神有关部署情况，宣传各单位的好做法和成功经验，及时宣传行党委、各分行党委通过党委会议、党委理论学习中心组学习会议等形式集中学习研讨党的二十大精神有关情况；广泛宣传基层党组织依托“三会一课”、党员活动、主题党日等活动载体深入开展学习党的二十大精神有关情况；持续宣传各级党组织开展党的二十大精神宣讲活动、主题教育活动、学习培训等有关情况。编发五期“徽商银行持续掀起学习宣传贯彻党的二十大精神热潮”系列报道，在全行范围内选取优秀党员员工学习体会，及时在内外门户网站、“徽银党宣”公众号新媒体和内部刊物等平台发布，并组织全行广泛宣传，营造浓厚氛围。根据省委、省国资委党委和行党委有关工作部署，积极宣传动员广大党员员工参与安徽省国资系统“喜迎党的二十大精神主题阅读朗诵大赛”“学习宣传贯彻党的二十大精神微宣讲竞赛”等活动。各级党组织先后组织内部员工开展朗诵比赛、微宣讲竞赛活动，选拔优秀员工代表推荐至总行，参加全行决赛，形成良好氛围。徽商银行积极讲好“徽行故事”，宣传各级党组织将学习报告成果运用到具体工作实际，在促进徽商银行创新转型、推动高质量发展、服务实体经济等方面采取的具体举措和取得的突出成绩，进一步体现徽商银行的责任担当。加强与外部媒体合作，积极向外宣传展示徽商银行良好形象。

本行细照笃行全面推动贯彻落实

为全面贯彻落实党的二十大精神，本行以习近平新时代中国特色社会主义思想为指导，多措并举推动党的二十大精神落地生根。徽商银行各级党组织坚持学思用贯通、知信行统一，把贯彻落实党的二十大精神贯穿到全行改革发展稳定各方面，落实到做好 2022 年各项工作和安排好今后工作之中。把贯彻落实党的二十大精神体现到衷心拥护“两个确立”、忠诚践行“两个维护”的政治自觉上，扎实做好服务实体经济、防控金融风险、深化金融改革等工作。



徽商银行更新组织架构和相关制度以统筹协调全行高质量发展，以实干实绩推动党的二十大精神落地落实，以高质量发展推动党的二十大精神落地见效，立足安徽、服务大局，做好金融服务。聚焦实体经济，持续加大对乡村振兴、现代化产业体系建设、区域协调发展战略、高水平对外开放、绿色发展等重点领域的支持。



徽商银行认真贯彻落实党的二十大报告提出的关于坚持把发展经济的着力点放在实体经济上，推进新型工业化，加快建设制造强国的有关工作部署。徽商银行聚焦安徽制造业发展重点这一重点赛道，进一步拓展业务领域，围绕产业创新推动金融创新，为区域制造业高质量发展增添动力、注入活力。

徽商银行把认真贯彻落实党的二十大精神体现到为群众办实事的务实举措上。



贯彻落实党的二十大精神，是对全行干事创业作风的一次检验。徽商银行坚持以实干论英雄、凭实绩用干部，营造风清气正的政治生态，引导广大党员管理人员全面落实“一改两为五做到”要求，增强“慢进是退、不进更是退”的危机感和紧迫感，以更加优良的作风干事创业，努力创造经得起实践、人民和历史检验的优秀业绩。

2022 年是党的二十大召开之年，是全面进入“十四五”发展时期关键一年。面对新形势、新任务、新要求，徽商银行紧密地团结在以习近平同志为核心的党中央周围，在安徽省委、省政府的坚强领导下，踔厉奋发、笃行不怠，坚定不移完成全年目标任务，致力打造优秀的地方主流银行，努力为建设美好安徽、稳住经济大盘作出更大贡献。

下一步 徽商银行将继续深入学习宣传贯彻党的二十大精神，坚持以习近平新时代中国特色社会主义思想为指引，紧紧围绕建设现代化经济体系的战略目标，聚焦高质量发展重点领域和薄弱环节，将自身的发展置于全省经济发展的大环境中，坚持与地方经济社会发展共生共荣，在助力区域高质量发展中做优做强。坚定信心、团结奋斗、砥砺前行，以实际行动推动党的二十大精神落地见效，凝聚成助力徽商银行高质量发展的核心动力。





党委书记、董事长严琛赴合肥分行宣讲党的二十大精神

案例

2022 年 11 月 16 日，本行党委书记、董事长严琛赴合肥分行宣讲党的二十大精神。严琛书记强调，要深刻领悟“两个确立”的决定性意义，切实把“两个确立”的政治共识转化为“两个维护”的实际行动，不折不扣贯彻落实党的路线方针政策，全面学习、全面把握、全面落实党的二十大精神。



《中国银行保险报》刊登行党委书记、董事长严琛署名文章

案例

2022 年 11 月 15 日，由中国银行保险监督管理委员会主办的《中国银行保险报》刊登了行党委书记、董事长严琛署名文章。文章指出，徽商银行把学习宣传贯彻党的二十大精神作为当前和今后一个时期的首要政治任务，为全面建设社会主义现代化国家、全面推进中华民族伟大复兴贡献金融力量。





积极参与安徽省国资系统喜迎党的二十大主题阅读朗诵大赛并获佳绩

案例

2022年8月，徽商银行员工积极参与“国企姓党 江淮柱石”安徽省国资系统喜迎党的二十大主题阅读朗诵大赛。本行3名选手在决赛中以《变迁的“三尺柜台”不变的初心使命》为题，通过介绍我国金融业务的快速发展，印证了中国共产党领导金融业为人民谋幸福、为民族谋复兴的初心和使命。最终本行员工荣获比赛三等奖。



积极参与安徽省国资系统学习宣传贯彻党的二十大精神微宣讲竞赛活动并获佳绩

案例

本行积极宣传动员广大党员员工参与安徽省国资系统学习宣传贯彻党的二十大精神微宣讲竞赛活动，并在全行范围开展微宣讲竞赛。

全行各级机构及附属公司共开展微宣讲竞赛近20场，近110名选手参加比赛，直接间接听众近2万人。一批“懂理论、懂群众、会宣讲”的优秀青年人才脱颖而出，一批微宣讲视频获得海量点击，积极营造了良好氛围。

2022年12月9日，本行学习宣传贯彻党的二十大精神微宣讲竞赛活动决赛在合肥成功举行。全行共有26个微视频作品入选决赛环节。决赛现场气氛热烈，高潮迭起，经过紧张激烈的角逐，最终评选出一等奖、二等奖、三等奖、优秀奖等若干名。

2023年2月8日下午，安徽省国资系统党的二十大精神微宣讲竞赛决赛在合肥举行。徽商银行因认真谋划，广泛动员，全行范围内组织开展微宣讲竞赛活动，被省国资委授予国资系统党的二十大精神微宣讲竞赛活动“优秀组织奖”，参赛选手芜湖分行员工郎治国荣获“二等奖”、总行员工袁浩然荣获“优秀奖”。





开展青年教育，为党铸魂育人

案例

为贯彻学习党的二十大精神，本行扎实做好全行团员青年思想政治教育工作，印发了《徽商银行共青团关于开展“喜迎二十大、永远跟党走、奋进新征程”主题教育实践活动方案》，并组织“党的青年运动史”专题学习，常态化开展“青年大学习”行动。举办全行“喜迎二十大、永远跟党走、奋进新征程”主题团日活动，行党委书记、董事长严琛为全行青年员工、总行二级团队负责人讲授主题党课。我们还在“徽银共青团”微信公众号累计推送相关文章 186 篇，以浓厚的教育氛围帮助青年牢筑思想意识，为党的新征程培育后备军。

我们接连开展了“喜迎二十大、永远跟党走、奋进新征程”、“青春接力唱团歌”、红色经典诵读、打卡建团百年、微团课竞赛等主题活动，在全行形成一股学习二十大精神的热潮。



全行上下进行党的二十大精神宣传，营造良好氛围

案例

为贯彻学习党的二十大精神，本行通过内外部渠道，扎实做好相关宣传工作。总行及各级分支机构制作党的二十大精神宣传展板，布置在办公楼连廊、会议层等人员集中、常走的通道和公共区域；并通过电子显示屏、落地展板等滚动播放、广泛宣传，共同营造浓厚氛围。



诚信 稳健

筑牢治理基石



- 坚持党建引领
- 强化内控合规
- 夯实现代化公司治理
- 严守商业道德
- 全面风险管理
- 加强品牌建设
- 建设企业文化

徽商银行坚持党建引领，将党的领导与公司治理深度融合，充分发挥全面从严治党引领保障作用，持续提升公司治理科学性、稳健性和有效性。同时，本行坚持诚信经营，全面推进风险防控，严守商业道德底线，并注重品牌和企业文化建设，凝聚徽商银行力量，打造优秀的地方主流银行。

坚持党建引领



思想指引

本行始终坚持以习近平新时代中国特色社会主义思想为指导，把学习宣传贯彻党的二十大精神作为首要政治任务，以党建引领推进公司治理工作，坚持将党的领导深入贯彻到公司治理的各个环节。

对提交股东大会、董事会的相关议案，本行严格执行党委研究讨论前置程序，集中精力把好方向、定好政策、抓好大事，始终把稳把牢正确发展方向。

本行还推进党委班子成员与董事会、监事会、高级管理层成员之间的“双向进入、交叉任职”，进一步发挥了党组织作为领导核心和政治核心的引领作用。

本行坚持学习贯彻习近平新时代中国特色社会主义思想，印发《关于建立实施党委会“第一议题”学习制度意见》。2022 年，本行党委会以“第一议题”形式，及时跟进学习习近平总书记重要讲话精神；采取“自学原文 + 领导领学 + 专家辅导 + 集中研讨”等形式，全年召开多次学习会议与研讨交流会；依托“徽银学堂”移动学习平台，开设学习专栏，举办党务干部培训班，进一步拓宽学习渠道；召开党史学习教育专题民主生活会，组织支部党员参观革命纪念馆等活动，进一步丰富党史学习教育形式，进一步提高党员学习教育工作实效。

为切实提升治理水平，本行组织开展年度党建工作督查，召开述职评议考核会议，督促全行及时补足短板弱项。



本行参加学习安徽省国资委党委和省属企业党委理论学习中心组联学会议暨党风廉政建设报告会

案例

2022 年 12 月 9 日下午，省国资委党委召开省国资委党委和省属企业党委理论学习中心组联学会议暨党风廉政建设报告会。徽商银行在行党委班子成员、内部高管、纪检监察机构负责人、总行各部室主要负责人在分会场参加会议。





本行赴安徽省档案馆进行党史学习教育

案例

2022年8月，本行党委理论学习中心组赴安徽省档案馆开展党史学习教育主题实践。参观“百年恰是风华正茂”主题档案文献展并观看了3D专题片《安徽》，从百年党史中汲取奋进力量，切实把党史学习教育成果转化为推动徽商银行高质量发展的强大动力。



本行组织党史学习教育观影

案例

2022年1月1日，为弘扬伟大革命精神，引导广大党员、员工发扬红色传统，传承红色基因，本行党委组织开展“上党课学党史”观影活动，400余名党员共同观看了红色电影《跨过鸭绿江》。



本行各级党组织多元化开展党史学习教育

案例

2022年，为弘扬中国共产党人精神谱系，本行各级党组织结合自身所在地红色资源，开展多样化的主题党日活动和党史学习教育，传承伟大革命精神，激发干事创业激情。



组织建设

本行持续开展党组织建设活动，促进党建工作与公司治理融合发展。我们持续建设完善“徽银党建+”品牌十大工程，坚持融入中心、分类施策、创新发展、整体推进党建引领，为推进高质量发展提供坚强的政治和组织保障。

“徽银党建+”品牌十大工程

· 战略决策 ·

· 风险防控 ·

· 队伍建设 ·

· 脱贫攻坚 ·

· 文明创建 ·

· 业务发展 ·

· 内部管理 ·

· 意识形态 ·

· 企业文化 ·

· 廉洁建设 ·

本行积极举办“一先两优”、“红色柱石党支部”、党员“柱石先锋”示范岗推荐评选，夯实基层建设。此外，本行于 2022 年建成总行党员之家（青年之家）党建阅览室，丰富党员活动空间。



本行党委召开会议传达学习中共中央政治局会议精神

案例

2022 年 11 月 8 日下午，本行党委召开会议，认真传达学习 10 月 25 日中共中央政治局会议精神。本行党委书记、董事长严琛主持会议，各位党委委员出席会议。

会议强调，本行各级党组织要全面加强政治建设，深刻领悟“两个确立”的决定性意义，坚决维护习近平总书记党中央的核心、全党的核心地位，坚决维护党中央权威和集中统一领导，始终在思想上、政治上、行动上同以习近平同志为核心的党中央保持高度一致，弘扬伟大建党精神，弘扬党的优良传统，认真贯彻落实中央八项规定精神和省委实施细则，持续转作风、正行风，自力更生、艰苦奋斗，齐心协力谱写徽商银行高质量发展新篇章。

党风廉政

本行深入贯彻落实习总书记关于党风廉政建设的重要讲话精神，切实加强党风廉政建设和反腐败工作。2022 年，本行对纪检组织架构进行完善，配齐配强专职纪委书记。本行制定《徽商银行党委加强新形势下纪律检查工作的实施意见》明确本行各级纪检机构的工作职责、管理体制和协作机制。本行同时制定《徽商银行党风廉政建设主体责任和监督责任追究办法（试行）》，建立健全纪检监督制度框架。



本行制定巡察整改督查工作方案，全面推进巡察督查工作。

2022 年，本行顺利完成对 **15** 家分行现场检查以及 **2** 家分行、**4** 家附属机构的线上检查。

本行大力开展廉洁文化建设。2022年，本行制定《徽商银行党委2022年廉洁文化建设工作的指导意见》，将廉洁要求融入经营管理，并开展多样的廉洁文化活动，提升党员廉洁意识：

- | | |
|---------------------------------------|-------------------------------|
| 1 组织开展廉洁文化书画摄影作品评选活动，选送优秀作品报安徽省国资委参赛； | 2 参与编写安徽省银行业协会“一封家书”清廉金融文化读本； |
| 3 购置党风廉政教育系列书籍和警示教育片光盘； | 4 组织“喜迎二十大 廉洁伴我行”廉洁从业承诺书签订工作。 |



本行组织纪检干部培训，提升业务能力

案例

本行组织开展2022年全行纪检干部综合业务培训，邀请省纪委监委专家授课。课程结合反腐倡廉工作疑点难点，对规范性文件进行细化解读，并从徽商银行纪律检查委员会的监督执纪问责实务、问题线索处置、审查调查措施使用等角度，全面强化纪检人员思想认识，提升专业能力和业务水平。



打造廉洁文化云上展馆，创新推进清廉文化建设

案例

为贯彻落实《徽商银行党委关于加强新时代廉洁文化建设的若干措施》，切实把廉洁文化建设作为一体推进不敢腐、不能腐、不想腐的基础性工程抓好，2022年10月20日-12月20日，徽商银行宣城分行纪委组织开展了第三届“清廉徽宣”廉洁文化作品征集活动，并探索建立廉洁文化云上展馆，让广大党员干部打开手机、电脑便能足不出户接受“云上”廉洁教育。

云上展馆采用VR全景技术，对微宣纪事、微宣廉声、微宣廉画、微宣廉书、微宣廉摄、微宣廉设6个展厅，共计50余件廉洁文化作品进行多场景、多角度展示。所有展示作品均为分行员工及家属创作及出演，充分展现了分行员工及家属积极向上的精神面貌，表达了金融工作者的情怀和風骨，厚植了廉洁文化建设的土壤。



团结群众

本行贯彻落实党“从群众中来，到群众中去”的工作方法，坚持团结群众，服务群众。本行着力提升统战工作水平，增设统战工作团队，积极开展党外知识分子“双树双建”主题教育活动。2022年正值中国共青团建团百年，本行开展了“党的青年运动史”“建团 100 周年大会精神”专题学习活动，以及唱团歌、“诵时代华章 燃青春梦想”红色经典诵读、打卡建团百年等全行性创新活动。积极择优选树先进典型，开展第六届“徽商银行十大杰出青年”评选活动。一批全国及省、市级“两红两优”优秀个人和先进团组织脱颖而出。行团委委员张艳荣获全国优秀共青团干部，芜湖、铜陵分行团委荣获省五四红旗团委，六安叶集支行团支部、宿州分行城区团支部、池州分行第七团支部荣获省五四红旗团支部、黄山分行团委书记吴文谦、六安分行团委书记李沁怡荣获省优秀共青团干部。动员青年员工，拍摄《光荣啊，中国共青团》《我们都是追梦人》等视频，迎接建团百年和党的二十大胜利召开。



本行持续开展“我为群众办实事”实践活动，深入了解基层需求。本行持续通过“码上就办”微信小程序，畅通基层员工需求反映渠道。



2022 年，“码上就办”微信小程序办结员工建议

182 件

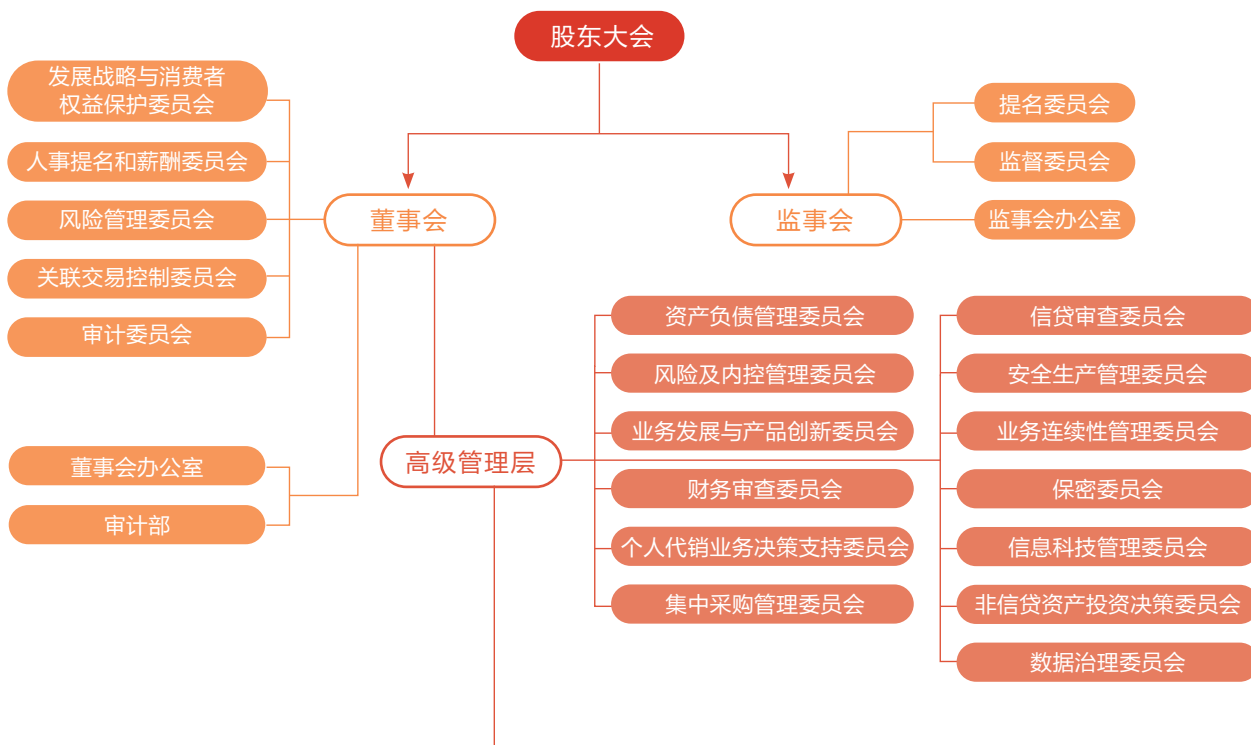
徽商银行“码上就办”微信小程序



夯实现代化公司治理

管治架构

本行致力于建立高水平的公司治理体系，持续提升公司治理能力。本行建立了较为完善的公司治理架构，明确了股东大会、董事会、监事会和高级管理层的职责边界，不断完善公司决策、执行和监督机制，保证各方独立运作、有效制衡。



办公室	金融同业部	信息科技部	合肥分行	黄山分行
党委办公室	金融市场部	大数据部	南京分行	池州分行
资产负债管理部	个人移动金融部	系统开发部	芜湖分行	滁州分行
公司银行部	互联网贷款中心	人力资源部	马鞍山分行	宿州分行
投资银行部	信用卡中心	研究发展部	安庆分行	宣城分行
普惠金融部(小企业银行部)	财务会计部	渠道管理部	淮北分行	亳州分行
个人金融部	运营管理部	安全保卫部	蚌埠分行	北京分行
个人信贷部	授信评审部	纪律检查室	六安分行	深圳分行
财富管理与私人银行部	合规部	后勤保障中心	淮南分行	成都分行
资产托管部	风险管理部	基建办(临时)	铜陵分行	宁波分行
交易银行部	资产保全部	工会委员会	阜阳分行	

徽商银行组织架构图

股东大会

本行的权力机构。
2022 年，本行共召开股东大会 1 次，共审议通过 17 项议案。

董事会

本行的决策机构。
本行现有董事会成员 15 名，其中执行董事 1 名，非执行董事 8 名，独立非执行董事 6 名，独立董事占比超过总人数三分之一。2022 年，本行召开董事会 9 次，研究审议议案 82 项；董事会专委会 28 次，审议议案 103 项。
董事会多元化是本行维持良好公司治理，实现战略目标的关键要素。因此本行董事会在委任成员时，将性别、年龄、教育背景、专业经验等多重因素考虑在内。2022 年，本行董事会成员中包含女性董事 3 名，董事年龄跨度约 20 岁，董事专业背景涵盖管理、经济、金融、财务等多个领域，董事工作背景涵盖政府、企业、大学、智库等多个类型。

监事会

本行的监督机构。
截至最后实际可行日期，本行监事会由 7 名监事组成，其中职工监事 3 名，股东监事 1 名，外部监事 3 名。2022 年，监事会及其专门委员会共召开会议 16 次，审议了 33 项议案，审阅了 42 项专题报告。

高级管理层

本行的执行机构。
本行高级管理层由行长、副行长及监管部门认定的高级管理人员组成，负责执行董事会决议和本行的日常业务管理，并定期向董事会报告，接受监事会的监督。

关于董事会及监事会成员的具体内容请参考《徽商银行 2022 年年度报告》中《企业管治报告》章节。

信息披露

本行认真贯彻落实《中华人民共和国证券法》及相关监管规定，全面遵循信息披露法规要求。2022 年，本行完成《信息披露管理办法》修订，进一步提升信息披露真实性、准确性、及时性和规范性。

本行依法合规通过香港联交所网站及本行官方网站发布各类定期报告和临时报告，向境内外投资者发布信息。

投资者沟通

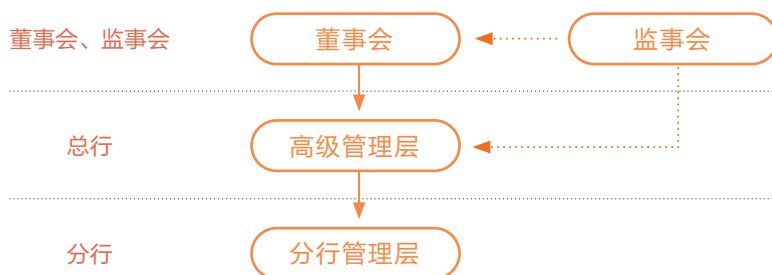
本行高度重视投资者关系管理，通过官方网站“投资者关系”专栏、电话、邮件、登门拜访等多种方式，加强与投资者的有效沟通与交流，回答投资者问题，增进市场对本行的了解与认同。2022 年，我们举办了 2021 年度股东周年大会，通过多个线上平台进行 2022 年中期业绩线上发布活动，成功开展港股上市九周年品牌宣传活动，充分展示本行转型发展成果，提振投资者信心。

全面风险管理

本行始终坚持风险管理与业务发展并重，循序完善全面风险管理顶层设计，着力深化全面风险管理能力，建立与发展战略相衔接的风险偏好和风险限额管理机制，持续强化重点领域风险管控，积极推进科技赋能和智慧风控，全力保障本行行稳致远。

本行按照监管要求，建立了包括董事会、监事会、高级管理层等在内，职责明确、分工合理、相互制衡、报告关系清晰的风险管理组织架构。其中，董事会承担全面风险管理的最终责任；监事会承担全面风险管理的监督责任；高级管理层承担全面风险管理的实施责任。

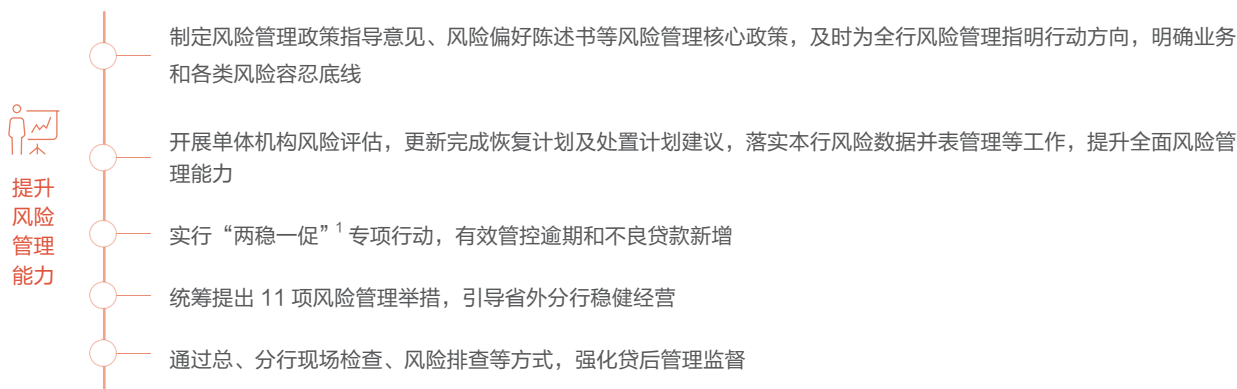
自上而下的风险管理组织架构



徽商银行风险管理组织架构图

本行全面贯彻落实数字化转型战略，坚持创新驱动、科技赋能，建立并完善智慧风控体系，不断提升风险识别、监测、评估能力。2022年，我们完成了新老风险预警平台系统切换，实现了对客户风险预警的全流程数字化管理；建立了风险模型公共指标库，以及风险管理信息监测平台，逐步强化风险中台集约管理；投产上线授信业务档案管理模块、房地产在线估值模块以及电子存单质押功能，数字化风控工具已经对业务管理提供了有力支撑。

本行坚持完善风险管理制度体系，2022年先后更新了互联网贷款风险管理、市场风险管理、非信贷组合风险限额管理、公司信贷业务贷后管理等重点领域风险管理办法，进一步引领全行规范经营。本行还多措并举全方位提升风险管理能力：



1. “两稳一促”指稳定本行资产质量、稳定重点领域不发生集群风险，促进全行提升主动风险管理能力。

2022 年，本行首次在年度风险管理政策指导意见中关注新兴的 ESG 风险。我们在资源配置中重视绿色金融投入，在绿色信贷、绿色投资等领域，全面提升绿色金融服务能力。同时，我们还前瞻性地研判环境气候风险，对化工、火电等在内的八大高碳排放行业开展重点研究，并出台相应的行业授信政策。在必要时，我们将开展高碳行业组合压力测试，前瞻性地预估转型过程对本行资本和资产质量的影响。



强化内控合规

本行严格按照《商业银行内部控制指引》等监管要求和内控原则，围绕内控环境、风险评估、控制活动、信息传递与沟通、内部监督五要素，分公司治理、业务条线管理、流程操作三个层级，构建了内控合规风险管理系统和三道防线。

三道防线

第一道

各级经营管理部门、各营业网点，承担内部控制建设、执行的第一责任

第二道

总、分行各职能部门内控管理岗与各级合规管理部门，对第一道防线内控建设和执行情况进行指导和监督，并向管理层报告本行内部控制体系建设和执行情况

第三道

审计部门，对内部控制的有效性进行监督评价

2022 年，本行深入贯彻内控制衡理念，持续深化内控机制建设，有效整合内控管理工具，全力凝聚合规工作合力。本行积极革新内控合规举措：

革新内控合规举措

建立规章制度谱系：建立全行制度间上下位联系，明确与监管规定、业务类型间勾稽关系，提升制度管理体系的科学性

提升法律服务能力：参与全行创新产品、重难点项目，协同常年法律顾问为全行业务提供法律支持，助推业务稳健发展

开展内控制衡体系试点：通过前期指导、数据分析、全面诊断，引导试点分行制定切实有效的内控管理提升方案

推进问责机制改革：完善小微企业尽职免责工作机制，印发《小企业业务尽职免责清单》，实施责任认定权限调整试点，激发干事创业积极性



2022 年，本行共举办反贪腐培训

27 场



员工反贪腐培训时长

900 小时



反腐倡廉

本行严格遵守《中华人民共和国刑法》《关于禁止商业贿赂行为的暂行规定》等相关法律法规，建立内部监督委员会。本行内部监督委员会与党委监督、监事会监督、合规检查、风险排查、组织人事、信访举报、审计等监督工作协同联动、信息共享，完善本行监督体系，提升监督的预警性和有效性。

本行重视诚信经营，广泛开展廉洁风险点排查工作，积极防范采购贪腐风险。其中，我们在与供应商的商业往来中严格遵守商业道德准则。2022 年，本行开展集采专项检查，赴芜湖、池州分行开展现场检查，防范采购贪腐风险。

本行积极开展管理人员行为和廉洁风险管理工作。我们切实履行支行行长交流轮岗督促职责，并对分行及分支机构领导班子分工、重要人员任免、重要岗位人员调整进行严格审核。

我们在节日期间进行常态化正风肃纪工作。我们于 2022 年元旦、春节、五一、端午、中秋、国庆等重要节点，均发送纠“四风”树新风廉洁工作提醒及关于酒驾醉驾的风险提示。

本行通过发放廉政材料、组织专项培训等方式向员工和董事提供反贪腐培训课程，确保其了解本行的反贪腐制度及遵守该制度的重要性。2022 年，本行共举办反贪腐培训 27 场，员工反贪腐培训时长 900 小时。

本行鼓励员工及外部利益相关方通过多种渠道举报任何可疑的舞弊行为。本行也绝不容忍对举报人的任何仇视或报复行为，并会在举报人协助调查时对其进行保护。2022 年，本行已审结反贪污案件 4 起。

加强品牌建设

声誉风险管理

本行建立和制定声誉风险管理相关制度和要求，以预防为重，严抓舆情监测、分析和预警，在加强正面宣传的同时，最大程度地减少损失和负面影响。2022 年，本行持续落实声誉风险相关管理制度，建立和完善品牌管理工作机制及体系。

本行着力加强正面宣传。2022 年，围绕党建引领发展、支持地方经济发展、服务乡村振兴、加强金融知识普及等主题，在主流媒体报道 43 篇 229 次，着力讲好徽商银行故事。

本行进一步提升对负面舆情的反应速度和处理能力。本行通过与外部机构合作，多渠道加强舆情监测，对于不实信息迅速举报。对于易被误读或引发猜测的讯息，我们快速反应，主动与媒体沟通，建立良性互动的工作机制。本行同时开展声誉风险培训和应急演练，提升应对能力。

知识产权管理

根据《中华人民共和国专利法》《中华人民共和国商标法》和《中华人民共和国著作权法》等法律法规，本行更新《徽商银行知识产权管理暂行办法》，持续提升知识产权管理能力。本行加强日常广告设计中各类素材版权审核把关，强化本行全体员工的版权意识。截至 2022 年末，本行持有境内注册商标 55 件。2022 年度成功获取软件著作权证书 16 项。

2022 年度
成功获取软件
著作权证书

16 项



建设企业文化

为了构建与徽商银行发展战略相适应、具有时代精神和徽商银行特色的高质量企业文化，稳步推进《徽商银行 2020-2024 年企业文化建设实施意见》贯彻落实，编制印发《徽商银行 2022 年企业文化建设工作要点》，梳理全行三大方面 19 项企业文化建设要点工作，指导 2022 年企业文化建设工作。

本行加强文化阵地建设。2022 年，我们完成《徽商银行 2021 年大事记》《徽商银行 2021 年外部荣誉》编制，并加强宣传报道，提高向监管机构信息报送质量，加强内外网、内刊党建宣传报道。

坚持党建引领

本行坚持党建工作与经营管理深度融合，以全行发展成果检验党组织工作成效，全面实施“徽银党建+”品牌创建工程，不断加强徽商银行八大品牌文化体系建设和宣贯，引导员工树立遵纪守法、廉洁从业、忠于职守、诚信经营、勇于奉献的价值观念和职业精神。

聚焦业务转型

本行深化数据治理，推动数据平台资产扩建，积极推动数字化风控体系建设，以数据引领业务转型。同时，本行改革风险评估机制，优化资产负债业务结构，坚持以量入为出、保障发展、兼顾公平的方式进行资源配置，不断推进业务稳健增长，提升服务实体经济能力。

提升服务水平

本行推进网点服务创优创建工作，畅通客户投诉协同处理机制，开展消费者权益保护专题培训和宣传教育活动，提高柜面服务智能化水平，拓宽机器人应用场景，全面提升服务水平。同时，我们围绕新产品、新业务、新服务，线上线下渠道并举，进一步加强品牌宣传。

团结凝心聚力

本行紧密结合业务经营、内控管理、服务提升、文化建设、社会责任、党风廉政等金融工作要求，认真做好优秀组织和个人的评选，并利用线上线下平台，加强先进典型宣传，广泛营造全员争先创优氛围，激励员工立足岗位做出贡献。

加强品牌建设

2022 年，本行持续加强正面宣传引导，讲好徽商银行改革发展故事，围绕党建发展、支持地方经济建设、服务乡村振兴、加强金融知识普及等持续开展正面宣传，被外部主流媒体报道 43 篇 229 次，有效树立了良好的品牌形象。持续加强银协和监管信息报送工作，在安徽省银行业协会 2022 年行业信息报送排名中位居前列。

营造良好氛围

本行大力培育良好企业文化建设氛围。持续加强徽商银行八大品牌文化体系建设和宣贯。充分发挥内刊《徽行天下》、内部网站和外网官方网站、微信、微视频以及各类信息简报、宣传展板的作用。加强对分支行宣传文化阵地建设指导。多渠道多形式做好本行经营管理重要活动、突出成绩的宣传。



本行优化服务，助企纾困，让融资更精准更便捷

案例

2022 年 12 月 28 日，人民日报发布专题报道《徽商银行优化服务，助企纾困，让融资更便捷》，报道当前不少企业和商户面临收入下滑、资金紧张等问题，徽商银行迅速研发针对性金融产品，解企业燃眉之急，让融资更精准、更便捷。



锐意进取

赋能实体发展

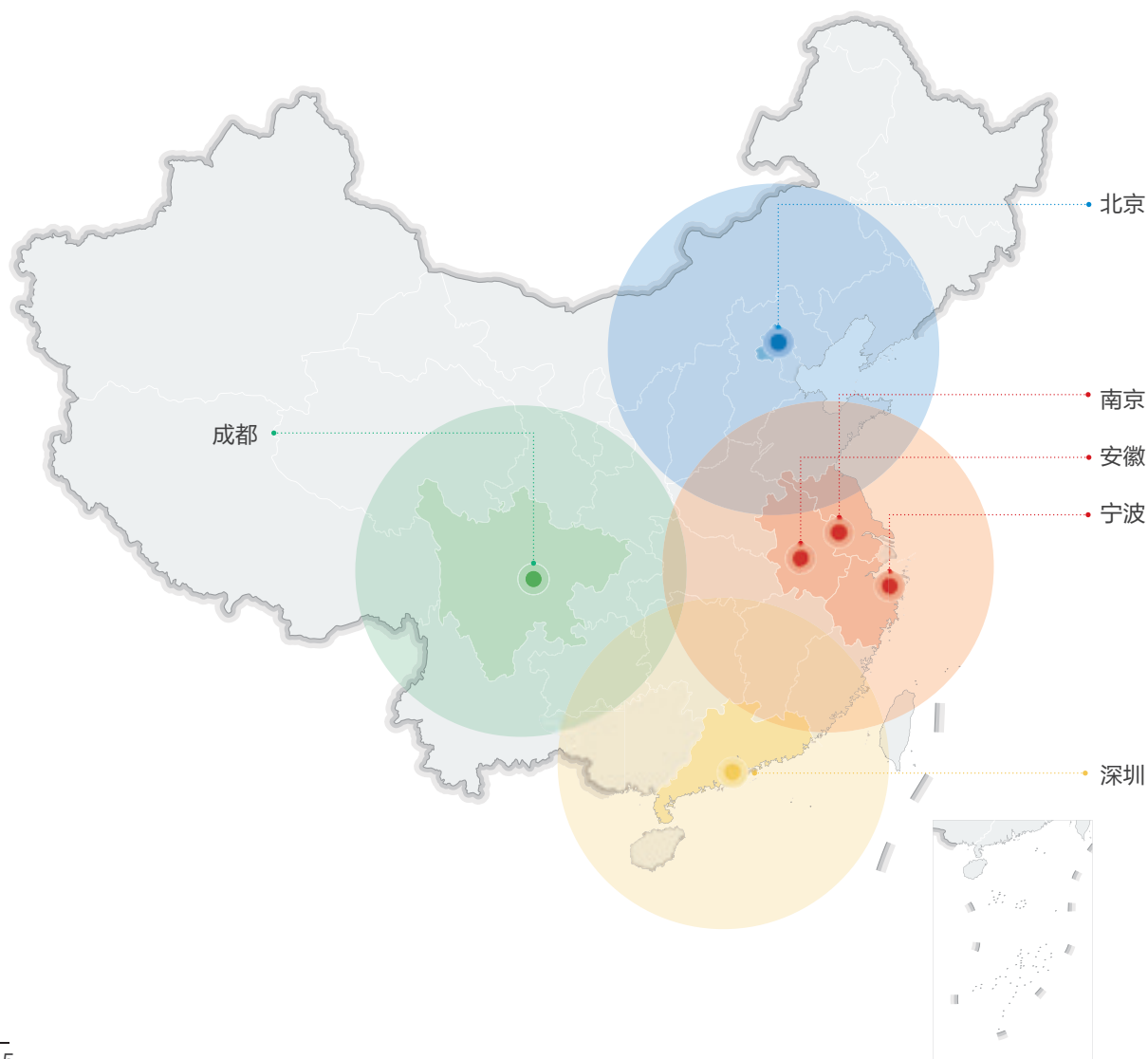
- ◎ 支持区域经济
- ◎ 助力乡村振兴
- ◎ 践行普惠金融
- ◎ 赋能新兴产业
- ◎ 惠及民生福祉

徽商银行紧跟国家“十四五”规划重大战略发展方向，坚持回归本源服务实体经济，立足安徽、服务大局，聚焦乡村振兴、绿色金融、城市更新、战新产业和专精特新重点领域，助推地方经济社会高质量发展，优化营商环境，为安徽“三地一区”建设持续输送金融“活水”。



支持区域经济

本行在长三角（安徽、南京、宁波）、环渤海（北京）、粤港澳大湾区（深圳）、成渝（成都）四大经济圈布局网点，努力挖掘各区域发展的金融需求，积极推动实现目标同向、优势互补、互利共赢的区域协同发展新格局。





安徽省内贷款余额

6,815.13 亿元

较年初增加

1,050.21 亿元

同比增长

18.22%

高于安徽省金融机构各项贷款增速

2.92 个百分点

本行紧跟安徽发展大势，全力支持安徽省重大战略，深化银政合作，加大综合金融服务力度，为助力安徽经济高质量发展提供不竭的金融动能。2022年，本行继续实施《徽商银行投行业务贯彻落实“三地一区”建设推动方案》，全力支持地方政府盘活存量资产，进一步扩大有效投资，通过发放并购贷款的方式协助地方政府开展招商引资，点亮安徽的“制造之光”。截至2022年末，本行安徽省内贷款余额6,815.13亿元，较年初增加1,050.21亿元，增长18.22%，高于安徽省金融机构各项贷款增速2.92个百分点。



累计审批额度

935.61 亿元



累计投放贷款

393.43 亿元

此外，本行累计为《2022安徽省重点项目投资计划》中257个客户提供授信支持，累计审批额度935.61亿元，累计投放贷款393.43亿元，彰显了本行作为安徽地方金融机构的责任担当。



本行联席承销“保货运保物流主题”金融债券，为货运物流行业纾困

案例

本行联席承销安徽省内首单“保货运保物流主题”金融债券。该债券发行规模为10亿元，期限为3年，募集资金将用于向货车车主提供延期还本付息、新增投放，为特殊形势下货运物流行业持续提供金融信贷支持。



本行“亩均贷”案例荣获多项大奖

案例

“亩均贷”是本行金融响应安徽省“亩均论英雄”改革的专项产品，用以支持低效企业整治提升、工业低效土地治理等工作。本行印发了《徽商银行金融支持“亩均论英雄”服务方案》《徽商银行金融支持“亩均论英雄”改革专项推动方案》，切实发挥金融助力稳经济、推动制造业提质扩量增效。

2022 年，本行选送的“引金融活水 助亩均改革——亩均贷”案例获评城市金融服务优秀案例评选榜单“产品创新优秀案例奖”，2022 年安徽省金融改革创新业务竞赛团体二等奖。本行“亩均论英雄”改革所做的工作和“亩均贷”创新成果，获得安徽省亩均效益评价联席会议办公室专题发文通报表扬。本行亦被授予“2021 年度省级政府非税收入代理银行一等奖”，连续第十六年获此殊荣。



发放并购贷款，支持地方经济发展

案例

马鞍山郑蒲港新区综合保税区为安徽省内国家级保税区。本行为该区某投资公司发放并购贷款。被并购方获得增资后，将参与郑蒲港新区内重点科技创新项目投资，更好地促进高新技术企业及郑蒲港新区的发展。



助力乡村振兴

本行贯彻落实党中央、省委、省政府关于乡村振兴的系列决策部署，强化国有企业担当，发挥金融企业优势，全面服务乡村振兴战略，持续做好脱贫攻坚与乡村振兴金融服务的有效衔接。



乡村振兴系列贷款余额

较年初新增

402.56 亿元

192.26 亿元

2022 年度新增投放

269.54 亿元



涉农贷款余额

较上年增长

1,819.98 亿元

430.57 亿元

增速为



涉农贷款余额占全部贷款余额

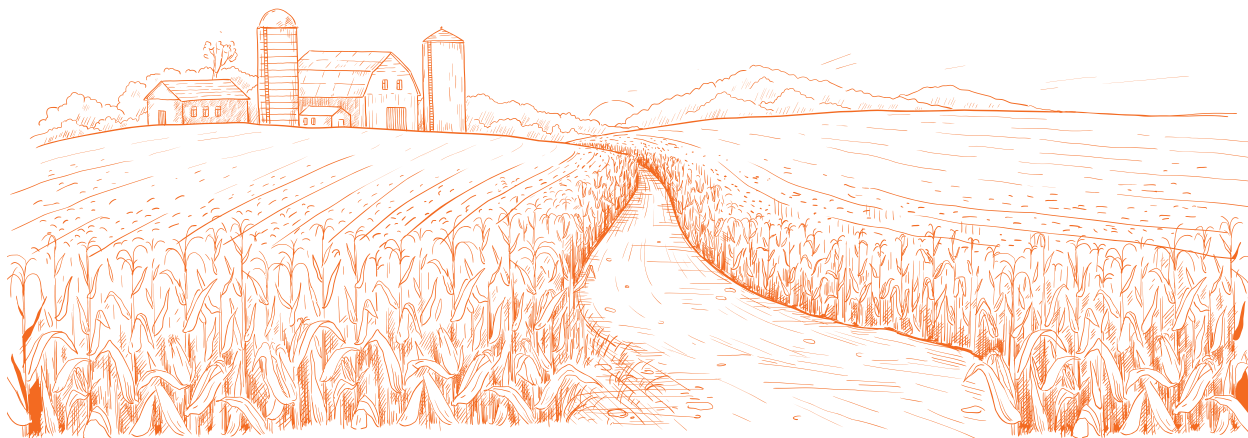
26.6%

截至 2022 年末，本行乡村振兴系列贷款余额 402.56 亿元，较年初新增 192.26 亿元，2022 年度新增投放 269.54 亿元。

本行涉农贷款余额 1,819.98 亿元，较上年增长 430.57 亿元，增速为 23.66%，涉农贷款余额占全部贷款余额 26.6%。

强化顶层设计

本行总行层面已成立“徽商银行乡村振兴工作领导小组”，由主要负责人牵头推进、统筹协调，并设立工作专班。2022 年，本行制定印发《徽商银行乡村振兴公司条线行动方案（2022 年 -2025 年）》《2022 年县域支行公司业务提升活动方案》，细化各项工作要求，建立多项保障机制，对投放的乡村振兴类贷款，配置内部定价补贴，扩大让利幅度。为增强对乡村产业振兴项目金融支持的研究与创新，本行还成立跨部门金融支持乡村产业振兴研究小组，开展政策研究、市场调研、产品创新、案例推广等工作，高效服务乡村振兴战略实施。



完善产品谱系

本行针对易地扶贫搬迁、全域土地整治、矿山生态修复等重点领域，形成了涵盖信贷类、投资类、结算类、综合服务等线上线下乡村振兴产品谱系。

夯实粮食生产压舱石

在安徽省内 16 个地市全覆盖推广占补平衡、旱改水等基本农田建设类贷款产品，支持残次林地、废弃沟渠、坑塘、农村建设用地、生态毁损地、空心村等地块重新复垦为高品质农田，加大旱改水项目支持力度。

创新支持生态保护修复

贯彻落实《国务院办公厅关于鼓励和支持社会资本参与生态保护修复的意见》等政策部署，创新推出生态保护修复绿色贷款产品，支持社会资本参与六大生态保护修复重点领域工作，为优化“三农”发展生态环境提供有力金融支持。

加快推进种业强省建设

与安徽省农业农村厅密切合作，制定《关于组织开展种业企业精准对接融资服务的通知》，围绕省内 905 户种业企业名单，迅速开展数据挖掘和分类对接，为省内种业龙头企业提供授信支持。

积极培育绿色农产品产业

推进十大千亿级绿色食品产业培育行动；支持建设长三角绿色农产品加工供应基地；加大农产品仓储保鲜冷链物流产业信贷支持；积极探索适合冷链物流业的信贷产品和服务方式，积极支持智慧农业、农村电商等领域建设。

强化乡村振兴关键领域金融支持

本行实施“一县一案”模式，聚焦服务中药材、草莓、小麦、蔬菜、酥梨等产业链，努力加快金融与民生系统互通，提升县域农村金融服务可得性。针对农业产业化龙头企业，我们推出“农 e 贷”产品，实现业务线上申请、在线审批。针对家庭农场、专业大户等农村个体，我们因地制宜地设计研发区域特色信贷产品，包括“党建引领信易贷”“民宿贷”“水产养殖贷”等。





“农 e 贷”为企业解决筹资问题

案例



“农 e 贷”产品累计投放

6.89 亿元

服务客户

148 户

为解决农业产业化龙头企业和生猪养殖企业担保不足的问题，本行与担保公司合作推出“农 e 贷”产品。该产品额度为三年，期限长，由安徽省农业信贷担保有限责任公司提供保证，全程线上审批，审批流程迅速高效。截至 2022 年末，“农 e 贷”产品累计投放 6.89 亿元，服务客户 148 户。

2022 年 3 月，本行帮助安徽省六安市某粮食收购加工企业获批 300 万元“农 e 贷”，从申请到贷款发放全流程仅耗时五个工作日。



发放贷款支持地方特色产业

案例

安徽省阜阳市为发展本地特色农业，于 2022 年开始建设生态苗木及芳香植物种植示范基地。该项目综合苗木和芳香植物销售，基地观光旅游、游学等多种服务。截至 2022 年末，本行累计为该项目发放贷款 15,000 万元，有效支持地方特色产业与乡村振兴有机结合。



为特色小镇改造项目提供金融支持

案例

安徽省淮北市段园镇牛眠村依托本地“红色文化”“牛眠文化”及“葡萄文化”特色，进行休闲旅游特色小镇项目建设。本行充分了解该项目融资需求，为牛眠村人居环境改造及葡萄种植基地建设申报贷款额度 1.05 亿元，贷款期限 15 年。该项目覆盖乡村产业振兴领域多个经营场景，同时促进当地产业发展、带动就业、改善农村人居环境。

践行普惠金融



单户授信人民币 1,000 万元及以下普惠型小微企业贷款余额

1,045.55 亿元

较年初净增人民币

216.5 亿元

增速为



作为国民经济和社会发展的重要组成部分，中小微企业在加快经济增长、促进就业稳定、推动科技创新等方面发挥着不可替代的作用。本行坚守服务中小微企业的“初心”，制定了《徽商银行支持民营企业发展实施意见》《徽商银行进一步强化中小微企业金融服务专项提升方案》《徽商银行中小企业线上线下业务融合发展试点工作方案》等制度方案，持续加大小微企业信贷投放和金融服务力度。截至 2022 年末，本行单户授信人民币 1,000 万元及以下普惠型小微企业贷款余额 1,045.55 亿元，较年初净增人民币 216.5 亿元，增速 26.11%；户数 17.57 万户，较年初净增 4.8 万户。

加强政策指引

本行坚持“不唯所有制、不唯大小、不唯行业、只唯优劣”原则，完善多层次的小微企业信贷供给体系，坚持对民营企业、小微企业一视同仁，支持各领域优质小微企业、民营企业的发展，增强小微企业和民营企业贷款可获得性。2022 年，本行为 2,960 户中小微客户办理延期还本付息贷款 130.60 亿元。

行内配套政策

加强政策引导，激发业务条线服务上述领域的积极性

信贷资源

给予一定倾斜，加大投放力度

产品定价

给予一定的优惠，帮助解决小微企业融资难、融资贵的问题

资产质量考核

给予普惠型贷款一定不良容忍度指标

徽商银行支持小微政策指引

2022 年，本行加大金融助企纾困解难力度。我们制定《保障重点领域金融需求专项服务方案》，印发《困难行业企业等贷款延期相关工作的通知》，重点帮助小微企业、个体工商户等抵御外部不利因素影响：



对符合条件的存量贷款“应延尽延”，新增贷款“应贷尽贷”

优化小微企业无还本续贷产品“易连贷”取消无还本续贷次数限制

下调普惠小微贷款利率，认真落实减费让利



雪中送炭，解决企业筹措资金归还贷款的难题

案例

芜湖某新材料公司是一家专业从事研发生产销售阻燃、隔音、隔热材料的企业。受外部不利因素影响，该公司应收账款账期较长，资金回笼压力显现，一定程度影响了企业的日常周转。在了解情况后，本行主动为其贷款延期半年，帮助企业平稳渡过困境，后续又发放了易连贷产品，无需还本即可续贷，有效解决了企业筹措资金归还贷款的难题，全力支持小微企业发展。

创新产品服务

本行致力于为民营及小微企业提供方便快捷的服务。我们持续推动传统线下业务模式逐渐向线上线下一体化融合模式转型。我们融合信 e 贷、科技 e 贷、保 e 贷等产品，打造“微融 e”系列小微企业线上金融服务品牌，初步构建了涵盖信用与非信用场景的线上产品体系。小微客户可通过手机 APP 或者微信小程序等渠道进行贷款申请，本行将进行全流程线上化的评审与监控，提高信贷质量，降低融资成本，满足小微企业全方位融资需求。

搭建交流平台

本行大力推进平台搭建工作，做好银企对接。针对安徽省内园区，本行梳理出园区企业名单与本行白名单进行匹配，利用好园区贷产品，有效开展精准营销落地投放。我们还积极与政府部门、行业协会合作，为与企业对接探索新平台。2022 年，本行梳理出安徽省内 1,883 个协会及商会名单，开展对接工作，并与相关部门联合举办近百场银企对接会及产品推介会，为小微企业提供融资机会。



本行“园区贷”积极为小微企业纾困

案例

2022 年 4 月，受外部不利因素影响，安徽某包装科技公司急需流动资金周转，但缺少有效抵押担保物。了解企业困难后，本行积极对接当地产业园区，通过“园区贷”产品为企业发放了 500 万元流动资金贷款。截至 2022 年末，本行“园区贷”业务共签约园区 121 家，贷款余额 30.69 亿元，服务客户 770 户。



与网商银行合作，服务小微电商

案例

2022 年，本行加入由网商银行与全国工商联、农业发展银行、工商银行、平安银行、北京银行、重庆农商行共同发起的“助微计划”，旨在助力全国小微企业、个体经营者和农户的生产经营，支持实体经济发展。截至 2022 年末，本行网商联合贷服务普惠型个体工商户 49,219 户，贷款余额 182,560.02 万元；服务普惠型小微企业主 28,261 户，贷款余额 203,557.7 万元，小微客户占比约 70%。

赋能新兴产业

本行贯彻落实国家“十四五”规划重大战略发展方向，制定《徽商银行支持战新产业发展行动方案（2022-2025）》，明确“十四五”期间战略性新兴产业的行动目标及主要工作措施。本行针对安徽省重大新兴产业专项、工程和基地以及十大新兴产业布局，制定针对性综合服务方案，致力打造区域服务战新产业发展的主办银行。

本行在《徽商银行 2022 年公司业务指导意见》《徽商银行 2022 年度授信政策》《徽商银行 2022 年授信评审工作指导意见》中，明确新能源、新材料等战略性新兴产业为业务发展重点领域，完善支持战新产业的制度保障。在专业政策指引下，我们引导全行加大新兴产业支持力度：

建设专业支行

先后在合肥、芜湖、蚌埠和滁州设立 5 家科技金融专业支行，加大科创金融服务保障力度。

加大资源配置

提高重点领域贷款投放定价补贴，以激励重点领域客户营销拓展，提升分支机构参与新兴产业项目市场竞争力。

优化业务流程

建立“公司 - 授信”“公司 - 投资”联动协调机制，定期召开协调会议，切实有效提升业务申报、审批以及落地效率。

加强考核引导

在分行目标责任制考核中，增设战略性新兴产业、科技型产业发展指标。

强化科技赋能

综合利用大数据技术，甄选优质“白名单”客户与政府重点新兴产业项目清单，精准对接战新产业客户。

截至 2022 年末，本行战新产业贷款余额 860.21 亿元，较 2021 年末增长 31.4%。本行科技型企业贷款 585.3 亿元，较年初净增 146.33 亿元，增幅 33.3%。制造业贷款余额 846.8 亿元，较 2021 年末新增 150.6 亿元。



战新产业贷款余额

860.21 亿元

较 2021 年末增长

31.4%



科技型企业贷款

585.3 亿元

较年初增幅

33.3%



制造业贷款余额

846.8 亿元



本行为新能源汽车产业提供金融支持

案例

本行针对新能源汽车产业内核心企业及其上下游客户，结合汽车产业链在采购、生产、销售等环节的特点，为上游供应商、制造商和下游经销商、终端用户提供全方位的金融服务。2022年，本行为某汽车公司重要合作商，提供授信额度4.5亿元。同时，我们还通过融链通线上产品为客户上游供应商累计提供融资超9亿元，辐射企业230户。



惠及民生福祉

本行致力于服务广大民众，加大对民生领域的金融供给，助力解决民生领域的难题。2022年，我们在基础设施、公共服务、房贷、消费等领域持续发力，创新金融产品，打造多维立体的银行服务，持续提升民众日常生活质量。



为安徽省内20个城乡供水一体化项目提供授信支持

80.20 亿元

投放

38.48 亿元

支持公共服务建设

基础设施建设是经济社会发展的重要支撑。本行高度重视对安徽省重点基础设施建设项目金融支持，重点支持轨道交通、供水、公交、城乡道路等基础设施项目，助力地方经济发展。截至2022年末，我们共为安徽省内20个城乡供水一体化项目提供授信支持80.20亿元，投放38.48亿元；为6个城乡公交一体化项目提供授信支持8.13亿元，投放2.42亿元。

我们发起设立安徽省内首个“专项债联盟”，首创“专项债+”营销模式。截至2022年末，本行共服务县域专项债项目63个，完成296.95亿元发债需求的申报入库，大多投向学前教育、养老托育、医疗卫生、生态修复、乡村旅游、城乡供水、污水处理、公墓建设等与县域居民日常生活息息相关的民生领域。



推出“公交乘车码”，荣获“数智平台金奖”

案例

本行与合肥某公司合作推出“公交乘车码”。该乘车码可采用“简易登录”，通过加密通信方式连接合肥通乘车码平台，安全、便捷。客户可在本行手机银行端使用乘车码。在“数字金融联合宣传年”一第五届数字金融创新大赛中，该乘车码支付荣获“数智平台金奖”。





淮北分行与淮北市人民医院签订“银医”战略合作框架协议

案例

2022年7月8日，淮北分行与淮北市人民医院签订“银医”战略合作框架协议。淮北分行组建服务专班，为患者、医院、职工提供全方位、个性化服务，助推市人民医院智慧信息化服务能力提升，方便市民就医。



线上创业担保贷已覆盖全省

79 个区县

满足安居创业需求

本行按照“因城施策”原则，支持居民安居需求。我们优化新市民按揭授信政策，在首付比例、贷款利率优惠上比照刚需客户，推出“人才公寓租金分期”产品。2022年，本行阜阳分行、安庆分行阶段性下调首套商业性个人住房贷款利率下限至 3.95%。

此外，本行研发推广线上创业担保贷，客户可通过“皖事通”平台进行线上申请。2022年，我们的线上创业担保贷已覆盖全省 79 个区县，贷款余额超 14 亿元。

发力消费金融业务

本行积极发展消费金融，助力美好生活。2022年，我们整合原有产品，打造以微银e贷为主，装修e贷、质押e贷等为辅的“微银e贷”产品体系，产品囊括居民日用消费品、大家电、建材、家具、汽车等多重需求。我们积极创新信用卡营销，拓展公交地铁、餐饮商超等小额高频消费场景，便利日常生活。



“微银e贷”介绍



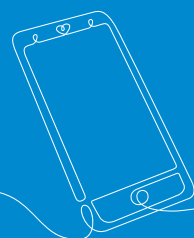
“一分钱乘地铁”营销活动



“超市满减”营销活动

数字创新

升级金融服务



- 维护客户权益
- 共享智慧生活
- 提供惠民服务
- 谨防信息泄露

徽商银行始终坚持“以客户为中心”，以数字创新引领金融服务升级，为产品及服务赋予高效、专业、惠民、智慧、安全的属性，在保障消费者合法权益的同时，切实提升消费者体验感和满意度。深耕区域发展和民生需求，持续强化消保意识和服务理念，将消费者权益保护融入经营管理，更付诸于点滴服务，牢记金融使命，践行责任担当，与金融消费者共筑安全健康的金融消费环境。

维护客户权益

多重消保举措

本行高度重视消费者权益保护工作，秉承“以客户为中心”的理念，严格遵守《中华人民共和国消费者权益保护法》等法律法规，持续健全消费者权益保护工作机制。本行将消费者权益保护纳入公司治理各环节，将“消费者权益保护”作为一项重要战略主题，纳入五年战略行动计划中。

2022 年本行进一步优化消保工作领导小组月度例会制度，总行按月由行领导主持召开消费者权益保护领导小组会议，管理者带头倾听客户心声。全年剖析产品与服务典型案例 26 个，提出并落地流程优化、服务提升等改进措施 50 条，收集有价值的客户建议“客户之声”118 条。

2022 年，本行在人民银行 2021 年消费者权益保护评价中获评最高等级 A+。

截至 2022 年末，本行共有银行业文明规范服务千佳网点 8 家，位居安徽省内前列。



徽商银行荣获银行业满意度调查第一名

案例

在安徽省现代省情调查研究中心举办的 2022 年“安徽省服务行业居民满意度调查”中，徽商银行荣膺服务行业居民满意度调查“银行业第一名”“十佳履行社会责任最满意企业”“居民最满意银行”等三项荣誉，滁州分行、亳州分行分获“最佳服务示范窗口企业”“最佳服务质量企业”奖项。

本次满意度调查活动围绕服务质量、服务态度、服务环境、服务创新、行风评价等五个方面进行评选，彰显了本行在产品及服务创新、服务质量管理、消费者权益保护等领域的工作成效。





芜湖南陵支行入选“百佳”网点候选单位

案例

2022年8月，本行芜湖南陵支行以全安徽省第二名的成绩成功入围中国银行业文明规范服务百佳示范网点候选单位，亦是安徽省银行业协会向中国银行业协会推荐的三家百佳候选单位之一、芜湖市唯一入选的百佳候选单位。

“文明规范服务示范单位创建”项目是目前我国金融业唯一一个由国务院批准、面向金融机构开展的创建示范活动项目，“百佳”网点作为中国银行业文明规范的服务品牌，代表着中国银行业的最高服务标准。南陵支行的入选是本行“总分支联动、齐抓共管打造服务品牌”的成果体现，标志着本行客户服务水平的不断提升。本行将以“百佳”创建为契机，着力打造优质服务标杆，通过支行经验的内部推广，带动全行将文明规范服务标准和要求嵌入经营管理和业务之中，为广大客户提供更优质的金融服务体验。



健全消保机制

本行不断健全消费者权益保护机制，以更完善的管理架构和制度体系持续提升消费者权益保护工作质效。

在管理架构上，2022年本行在维持“董事会决策、专委会指导、监事会监督、高管层执行、职能部门牵头、各部门配合、分支机构落地执行”的原架构基础上，总行消费者权益保护部新增了消费者权益保护督办团队，分行设立了消费者权益保护部，使相关工作更加高效、责任归属更加明确。

在制度层面上，2022年本行制定两项、修订三项消费者权益保护内控管理制度，进一步完善消保制度体系，使相关工作有更明确的规章可依循。



规范消保审查

本行持续规范消费者权益保护审查工作，修订了《徽商银行消费者权益保护审查管理办法》，更新了《徽商银行消费者权益保护审查具体指引》，明确要求加强产品与服务、营销宣传及对客协议等各领域事前审查，力求从源头防范风险。此外，我们定期在全行开展金融广告的治理自查工作，进一步减少潜在风险。



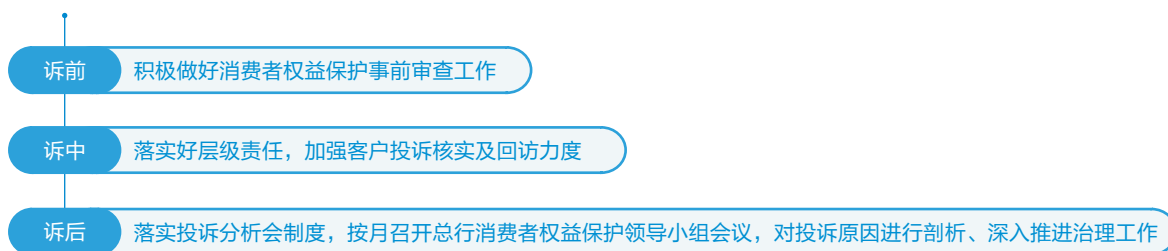
加强内部培训

为提升消费者权益保护意识，本行组织了多样化的消费者权益保护培训，总行层面，本行组织了数场面向中高级管理人员的规章制度学习培训，内容包括金融消费者权益保护工作行业自律机制公约、内部消费者权益保护制度和要求、最新监管动态。为进一步优化本行的投诉应对能力，本行开展了多场投诉处理能力提升及消费者权益保护审查培训。分行层面，我们按季开展消费者权益保护领导小组会议及培训，以提升分行对相关工作的重视程度。2022年度消费者权益保护培训覆盖中高级管理人员、基层业务人员和新入职员工，培训累计超2.5万人次。

优化投诉管理

本行不断完善客户投诉管理体系。为保障客诉处理工作质量，我们在总行新增了投诉督办岗、投诉处理核查岗等专岗，以督查相关工作的落实情况。同时，我们制定了《关于进一步做好投诉处理工作的通知》《徽商银行重大投诉应急预案》《徽商银行客户投诉纠纷多元化解管理办法（暂行）》等制度文件，促进客户投诉纠纷在行内高效化解，并加强相关人员对各类客户投诉事件的处置能力。

本行持续加强客户投诉的全流程管控：



此外，我们充分利用行内和解、第三方机构调解、诉前调解等多元化纠纷化解机制，努力提升客诉处理工作质效。2022年，本行共受理客户投诉2,016笔，主要涉及信用卡业务、理财业务和互联网贷款业务。投诉来源主要分布在合肥、芜湖、蚌埠地区。徽商银行合肥三里庵支行获评2022年度长三角“金调之星”金牌网点。



本行开展重大投诉事件应急演练，提升客诉应对能力

案例

2022年9月，本行以线上形式开展了重大投诉事件应急处置演练。该场演练采取桌面推演方式进行，模拟了群体性投诉上访、围堵总行大楼的场景，安排各相关责任部门人员按照应急处置方案中的前期准备工作、报告流程、现场处置等要点进行逐一推演，切实体会真实的消费者投诉场景。

演练后，总行积极总结演练经验，并在全行范围内进行推广，推动了辖内21家分行完成重大投诉事件应急处置演练，进一步提升了全行重大投诉事件应急处置能力。



积极开展各类线上线下集中教育宣传活动

41 场

加强金融宣教

本行积极承担向公众普及金融知识的社会责任。我们落实《安徽省金融消费者权益保护工作自律机制公约》要求，配合银行业自律机制委员会工作安排，担任金融知识普及与金融消费者教育宣传工作组组长，作为2022年度安徽省及各地市银行业保险业消费者宣传教育活动牵头机构，牵头开展相关工作，积极开展各类线上线下集中教育宣传活动41场。



本行累计开展线上、线下教育宣传活动

超 **4,800** 场



触达消费者超

1,900 万人次

本行亦建立了消费者教育长效机制，依托 2021 年 3 月建成的安徽省金融教育示范基地，开展“3·15 金融消费者权益保护日”“普及金融知识守住‘钱袋子’”“普及金融知识万里行”“服务新市民，金融伴你行”等多样化、体验式的金融知识普及教育活动。2022 年，本行聚焦农民、新市民、青少年、老年人和残障人士等重点人群，推出“徽猫警长·喵科全书”消费者权益保护课堂系列手绘漫画长图等特色教育宣传产品，并开展“金融知识农村行”“幸福新市民·金融知识企业行”“喜迎二十大·金融知识校园行”等专题活动。教育工作以“特色化”带动“常态化”发展，建立分行级金融消费者教育宣传示范联系点，在合肥工业大学建立首家“安徽省金融教育示范基地银校共建点”。

2022 年，本行累计开展线上、线下教育宣传活动超 4,800 场，触达消费者超 1,900 万人次，开展活动实现 21 家分行营业网点全覆盖。形成原创宣传作品共计 486 个，活动简讯及原创宣传作品被各级金融监管部门、省级行业协会采用达 40 次。通过主流媒体开展活动报道和宣传 100 余次，其中中央级和省部级主流媒体教育宣传 17 次。本行连续三年获评安徽省银行业保险业金融消费者教育与金融知识普及工作优秀组织单位，并以安徽银行业保险业第一名的成绩获评 2022 金融消费者教育与金融知识普及工作优秀组织单位。



合肥分行走进乡村和农贸市场



六安金寨支行联合金寨梅山支行走进乡村振兴驻点帮扶联系村燕子河镇毛河村小学



马鞍山分行走进含山仙踪镇开展普及金融知识万里行 防范非法集资公益宣传



宿州分行在泗县丁湖镇政府会议室开展金融讲座



徽商银行各分支行面向特定群体开展针对性教育宣传

案例

2022 年 3 月 1 日起，本行在全行范围内开展了一系列金融消费者教育宣传活动，各分行将知识普及活动带进养老院、校园、农村、社区等场景，对“一老一少”和农村农民等群体进行了针对性教育宣传。

金融知识进养老院

本行滁州凤阳临淮支行在凤阳县敬老院开展了 3·15 金融知识宣传活动，围绕金融消费者八大权益和防诈骗知识，向老年客户进行教育并发放了支行原创的老年人防诈骗手册。



金融知识进校园

本行宁波分行、宣城分行、淮北分行、宿州分行走进当地中小学，开展反电信网络诈骗知识讲座、消费者权益主题活动，借助现场讲解及有奖问答方式、发放宣传手册和折页、分享金融消费者维权案例等手段，以寓教于乐的方式向学生普及防诈骗技巧和金融消费知识。



本行宣城分行开展“金融知识普及月”主题活动，进校园开展金融知识宣传

金融知识进乡村

本行六安分行、安庆分行、宣城分行、宿州分行等分别在金寨县燕子河镇毛河村、岳西县温泉镇斯桥村、宁国市港口村、泗县大路口乡孔庄村，通过现场讲座、驻村委会广场及村民组召开村民会议等方式向农户开展宣传，提升村民对非法金融活动的认知，帮助守护好自身“钱袋子”。



徽商银行六安金寨支行联合金寨梅山支行走进本行乡村振兴驻点帮扶联系村——燕子河镇毛河村



宣城分行走进泾县琴溪镇玲芝村进行反电信网络诈骗宣传

金融知识进社区

本行马鞍山分行、宿州分行分别走进佳山社区、社区老年活动中心进行普及金融知识宣传。



马鞍山湖南路支行走进佳山社区



宿州分行走进社区老年活动中心开展宣传



当起“新主播”，金融知识乡村行

案例

徽商银行宿州分行组织员工走进村委会，当起“村主播”，借助“村广播”，用口语化的形式，为村民解读个人信息保护、防范非法集资、防范电信网络诈骗新手段等金融知识；同时，还精心印制消费者保护手册，纳入村委会“每周一报”内容，将金融知识宣传融入村民日常生活，持续增强村民自我保护意识，提升防非反诈的能力。



共享智慧生活

数字金融产品



线上贷款产品

本行持续发力线上化产品创新，不断丰富产品矩阵。我们融合信 e 贷、科技 e 贷、保 e 贷、农 e 贷等产品，打造界面极简、场景丰富、用户体验良好，产品组合灵活的“微融 e”系列小微企业线上金融服务品牌，初步构建了涵盖信用与非信用场景的线上产品体系。

2022 年，在“微融 e”系列产品中，我们重点推进了小企业线上贷款产品的优化，推动以流程为中心、以持续提高效率为目的的系统化流程管理，力求缩减作业时间，提升信贷质量，满足小微企业融资需求。除“微融 e”系列外，我们还积极开发个人消费贷产品“徽银 e 贷”，个人经营贷业务服务品牌“徽银云贷”，为出口中小企业打造“出口 e 贷”，持续拓展线上产品谱系，便利更广大客户群体。2022 年，本行小企业线上贷款产品累计为 13,286 户小微企业发放贷款 546.69 亿元。



“信 e 贷”缓解企业融资难题

案例

本行的“信 e 贷”产品运用大数据技术，通过在线受理与审批的形式，为小微企业提供便捷高效的信用贷款服务。

2022 年 6 月，某科技公司急需资金扩大生产，但鉴于公司无有效抵押物未及时获得融资支持。本行通过六安市组织的金安区工业企业银企对接会了解到该融资需求，迅速上门为客户现场办理 400 万元“信 e 贷”线上信用贷款，保障了该公司生产计划的有序开展。



“出口 e 贷”缓解出口企业流动资金压力

案例

本行“出口 e 贷”产品是专为出口型中小企业打造的纯信用线上贷款产品，通过获取企业税务、征信、跨境区块链平台企业信用信息等授权，由大数据建模对企业精准画像，给予授信额度。

2022 年，安徽省金寨县的某招商引资外贸企业订单量翻倍，预计年出口额超 1,000 万美元，生产成本投入和流动资金压力不断增大。本行在充分了解客户融资需求后，向其推荐了“出口 e 贷”产品。同年 7 月，该公司通过本行线上模型跑批，生成了 300 万元人民币的国际贸易融资专项额度，为生产经营注入了强劲动力，有效缓解了资金压力。



交易银行产品

本行推出多款交易银行产品，为贸易金融等领域提供有力支持。2022年，本行完成与安徽省“羚羊”工业互联网平台的对接，推出该平台首个专属线上供应链融资产品“工业互联贷”，为中小微企业提供精准信贷支持。我们亦采取外建智慧政务场景、内研创新业务模式、联动营销服务方案等举措，开拓了对公客户营销和负债业务拓增的服务场景。此外，本行还打造出“易系列”国际结算线上产品体系，提升了国际贸易交易效率。

本行助力政府数字化转型，正式落地“政策直达平台”“医保业财一体化”等新业务场景，为人力资源和社会保障局、财政局、数据资源管理局、医疗保障局等多个政府机构提供一站式全线上资金管理解决方案，便捷医保资金、人才补贴、创业补贴等资金发放流程。

“移动优先”策略

本行坚持“移动优先”策略，积极推进传统业务的数字化转型，打造手机银行、个人网银、微信银行等线上渠道，并持续优化交易家平台、徽银 e+ 平台等特色渠道的基础功能，丰富各移动端服务场景。



手机银行

2022年，本行持续优化手机银行基础功能和 UI 设计，升级了智能语音导航功能，完成了客户分层框架搭建，在页面设计上新增了互动功能，提升客户使用体验的同时为营销工作提供了有力支持。同时，我们不断优化徽商银行 APP “简 e 版”的功能，提升老年群体的使用便捷度。截至2022年末，本行手机银行实名认证且绑卡客户规模达 848.27 万户，净增 143.34 万户，同比增长 20.33%，全年账务类交易笔数 22,681.29 万笔；交易金额 17,236.99 亿元。



徽商银行获得 2022 年度最佳个人手机银行奖

本行手机银行实名认证且绑卡客户规模达

848.27 万户

同比增长

20.33%

全年账务类交易笔数

22,681.29 万笔

交易金额

17,236.99 亿元





拓展生态场景，助力群众幸福生活

案例

本行注重生态场景的创新拓展。2022 年，本行重点发力数字商圈建设、政务民生服务、智慧校园服务、餐饮消费券发放等金融服务场景，力求覆盖群众生活的各类场景。

- 数字商圈方面，本行投产了“微享生活”服务平台并取得了试点进展；
- 政务民生方面，我们落地了助力政府吸引人才落户的滁州数字人才服务场景、为租房客群提供综合服务的亳州房管通业务以及“智慧食堂”宿州老年助餐业务；
- 智慧校园方面，我们上线了金寨职业学校和阜阳理工学院智慧一卡通业务功能，支持师生通过手机银行进行充值，自上线以来线上交易已超 4.8 万笔；
- 消费券发放方面，截至 2022 年末，本行手机银行累计发放各类消费券超 946 万元，有效促进了地区经济复苏。



本行微信银行客户规模达

291.35 万户

同比增长

119.58%

微信银行

2022 年，我们新增、优化了微信银行的多项功能。截至 2022 年末，本行微信银行客户规模达 291.35 万户，较去年同期增加 158.67 万户，同比增长 119.58%。

跳转房贷直通车小程序入口，以增加个人移动金融渠道间协同共享能力

微信动账通知统计报表功能和客户注销功能

新增

优化

微信动账消息通知机制，使服务更加全面、客户体验感更强



徽商银行微信银行动账通知服务



本行个人网银存量客户规模达

753.94 万户



本行互联网贷款中心管理的个人线上贷款余额人民币

407.26 亿元



交易家平台累计签约客户数达

34.58 万户



网上银行

2022年，我们升级了网上银行支付通道，提升了网银安全性。在通道建设方面，我们增加了智能支付路由，客户可按照费率、金额、时效等维度智能选择支付通道；在信息安全方面，我们针对突发事件开展了应急演练，遵循中国人民银行《金融和主要领域密码应用与创新发展规划（2018-2022年）》，实现了新增国产密码网银安全设备发行占比100%。截至2022年末，本行个人网银存量客户规模达到753.94万户，全年账务类交易笔数4,326.07万笔，交易金额达4,563.83亿元。



互联网贷款

本行互联网贷款紧跟市场监管政策变化，从资产投放、核心创利、风控模型建设等角度出发，创新互联网自营贷款产品，全面推进互联网贷款业务发展。截至2022年末，本行互联网贷款中心管理的个人线上贷款余额人民币407.26亿元，较2021年末增加人民币65.17亿元，共实现业务收入人民币15.48亿元。



交易家平台

交易家平台是本行的统一对公服务门户，我们持续探索交易家平台的服务场景，不断推出新功能，自2019年7月上线以来，该平台已囊括账户管理、支付结算、投资理财、贸易融资、电子票据、财务管理、国际业务等全方位、一站式综合金融服务，有效提升了企业客户的交易效率。截至2022年末，交易家平台累计签约客户数达34.58万户；账务类交易累计2,963.62万笔，年交易量超5.22万亿元。



徽银 e+ 平台

“徽银 e+”平台是本行依托手机银行创立的数字化平台，聚焦全行个人金融重点客户、业务和产品的营销推广，为个人金融客户提供积分及权益兑换、智慧服务、分行特惠等特色服务。2022年，我们持续调优该平台的基础功能，以提升客户体验感。2022年累计开展活动128场。

智能服务支持

为提升客户服务水平，本行在智能客服领域持续加强投入，不断优化、拓展智能语音呼出机器人系统、视频客服等既有服务渠道的基础功能和覆盖场景，并积极拓展智能客服的新应用领域，以数字服务支持人工服务，全面提升客服工作质效。2022 年，我们在“智能适老”、智慧系统、视频客服、机器人外呼等领域持续发力，进一步提升本行客服务渠道的立体化、全面化、智能化程度。

“智能适老”	系统自动识别老年客群并提供“尊长专线”服务；设置电话客服功能一键直拨和直达人工服务队列机制，适应老年客户习惯。
智慧系统	上线新一代综合客服系统，在原有功能基础上新增大量功能扩展；完成新一代网络营销与服务平台系统 IE 适配性改造，提升平台服务能力。
视频客服	新增信用卡汽车分期客服中心视频面签和线上个人贷款支用视频客服审核业务，在线发起辅助审核，提升业务风险控制能力。
外呼营销	开展手机银行开户和动账、微信银行动账等各类产品的外呼营销工作，通过数据筛选及“人工+机器人”模式，提升工作效率。
调额外呼	系统自动筛选场景、判断触发后，再由客服人员向客户询问信用卡调额需求，提升调额外呼工作效率。



徽商银行智能语音导航

2022 年，本行“智慧客服”系统累计提供服务 102.19 万次，智能服务分流率为 15.76%；机器人问答标准回复率达 90.40%，文本分流率为 56.84%；智能客服问题识别率达 96.54%，问题解决率为 94.53%；智能语音导航提供服务 22.59 万次，客户问题识别率为 97%。



提供惠民服务



分支机构无障碍通道营业网点

405 个



设置爱心窗口网点数量

451 个

建设便民网点

网点是银行面向客户的窗口，本行持续提升网点建设标准，致力于为消费者提供优质服务，提升消费者满意度。2022年，本行进一步完善了网点硬件设施条件，配备了残障人士关爱设施、多元化功能区、个性化便民物资、爱心窗口及军人优先窗口，爱心窗口进行特殊设计，轮椅可直接推进柜台内部，满足了各类消费者的需求。同时，各分支机构不断丰富服务形式，延伸服务内容，提升服务质量。截至2022年末，分支机构无障碍通道营业网点405个，共设置爱心窗口网点数量451个。



徽商银行网点便民服务

无障碍设施

配置残疾人坡道和紧急按钮，方便残障人士进出和紧急时呼叫网点人员。

多元功能区

休息等候区：免费提供热水和无线网络，设置冷暖空调及爱心座椅。

咨询接待台：对有需要的老年人及其他各类客户提供协助。

公众教育区：电子屏幕滚动播放反洗钱、反诈骗等宣传片。

孕婴室及儿童游乐区：供孕妇哺乳休息、儿童休憩玩乐。

卫生间：供周边人群免费使用。

便民服务柜

配备爱心轮椅、针线包、无线WIFI、老花镜、点验钞机、宠物笼、雨伞等便民设施。

特殊窗口

包括供老年人及残疾人士办理业务的爱心窗口及军人优先窗口。

便民
网点



本行共有对外营业网点

466 家



自助银行

552 家



自助设备

1,875 台

改造智慧网点

为提升网点运营能力，本行进一步拓宽自助服务渠道，深入推进网点智能化转型。截至 2022 年末，本行共有 466 家对外营业网点，自助银行 552 家，全行累计在用自助设备 1,875 台，其中 CRS（存取款机）1,062 台、STM（智能自助终端）813 台。

此外，本行积极推广新一代智能自助终端并不断优化相关功能，大幅提升了客户体验和业务效率。为提升客服人员对智能化工具的认识与操作技能，我们还通过知鸟平台、徽银网校、远程视频等多种渠道开展培训，要求条线人员掌握全行网点渠道管理与建设流程及自助网点与自助设备运行管理等知识，提高智能自助终端运行效率。



新一代“智能自助终端”助力网点运营

案例

新一代 STM 是集多种自助设备功能为一体的智能化终端，具有一站式、自助化、智能化的服务特点，能够大大改善银行柜面业务流程填单多、签名多、流程繁琐的问题。

2022 年，本行丰富 STM 的功能，通过优化“实人识别”人证比对机制、增加预发卡子流程和容错机制等方式，提升 STM 的智能化水平。截至 2022 年末，本行智能自助终端已实现 139 项常用交易功能，柜面业务替代率达 72.3%。

<p>系统稳定性</p> <p>优秀的硬件设备为业务功能提供支撑</p>	<p>功能多样性</p> <p>已实现 139 项业务功能，覆盖多业务场景</p>	<p>流程便捷性</p> <p>智能服务终端办理业务仅需 3-5 分钟</p>	<p>场景适用性</p> <p>覆盖个人账户管理、电子银行签约等业务场景</p>	<p>风险可控性</p> <p>通过系统控制、后台审核、人工授权等多种方式降低人为操作风险</p>
--------------------------------------	---	---	--	---

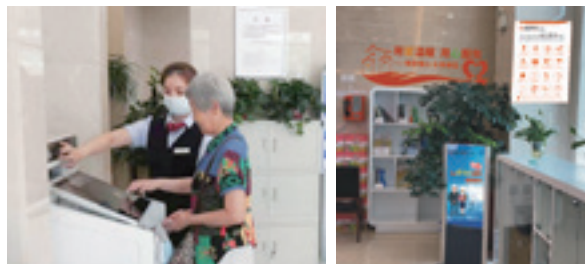
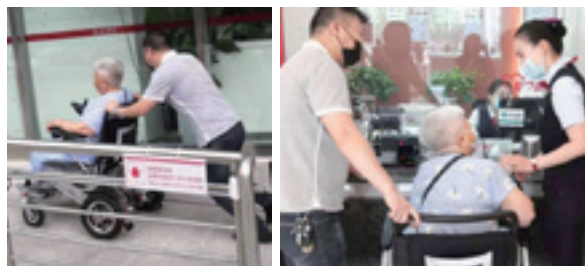


加强适老服务

作为一家有温度的金融机构，一直以来，徽商银行精准洞察客户需求，通过服务流程的“适老化”改造，为“颐年一族”带来更加智能化、人性化的服务体验。

结合老年客户“找不到”“看不懂”“听不清”等操作难点，徽商银行积极开展“适老化”改造，更好服务老年客户。在手机银行、徽行信用卡 APP 推出“简 e 版”，自助设备上线适老“青松版”，以更简洁、操作更简单的操作界面，让长期处于互联网失联地段的老年人也能逐步融入数字化时代。在线下业务办理的每一个环节，徽商银行工作人员也都贴心地“多想一步、多做一步”，将适老化服务落到实处。我们在支行网点设置老年客户“专座”，打造 VIP 通道，开设老年人便捷窗口，配备专人指导操作，为有需要帮助的老年人提供优先办理特权。2022 年我们累计为老年客户提供上门服务 2,653 次，建设老年人特色服务网点 64 家。考虑到“颐年一族”的特殊需求，我们在支行配置了不同度数的老花镜、放大镜、听写板等工具方便老年人更便捷地办理业务。同时支行厅堂人员随时关注进门客户，对行动不便的老年人主动上前搀扶，询问业务事项、协助填单，让老年客户在办理业务途中畅行无阻。完善应急保障措施，开展老年人服务演练 196 次。

在普及金融知识方面，本行持续组织开展金融助老活动，守护老年客户钱袋子。我们通过厅堂微沙龙、老年人特色沙龙活动、金融知识服务“进老年大学”“进社区”“进街道”“进农村”等系列宣传推介活动，采用老年人喜闻乐见、易于接受的方式，从老年客户有兴趣的产品和业务入手，对老年客户进行智能化服务知识宣传，帮助老年人熟悉移动支付产品与服务的使用流程，主动向老年人宣传防赌反诈知识，向老年人讲解如何识别电信诈骗、如何防范遭受电信网络诈骗等金融常识，提高老年人风险意识、法制意识，帮助老年客户防范金融诈骗，守住自己的钱袋子。



六安分行改造网点，提升适老服务水平

案例

2022 年，六安分行辖内 32 个营业网点按照本行工作手册要求，聚焦“适老服务”，开展便民与适老设施完善工作：

- 各网点设置爱心窗口、军人服务窗口、爱心座椅，为老年客户开设绿色通道，提供专人讲解引导、填报资料等全程“一对一”服务，并配套老花镜、急救箱、轮椅等辅助设备；
- 公众服务教育区循环播放防范电信网络诈骗宣传等金融知识视频，摆放金融知识宣传折页、《老年人防诈骗宣传手册》，通过相关金融知识教育宣传，引导老年客户识破金融骗局，保障自身权益；
- 柜面和等候区均放置《常办业务明白纸》，方便老年客户使用。



谨防信息泄露

保障信息安全

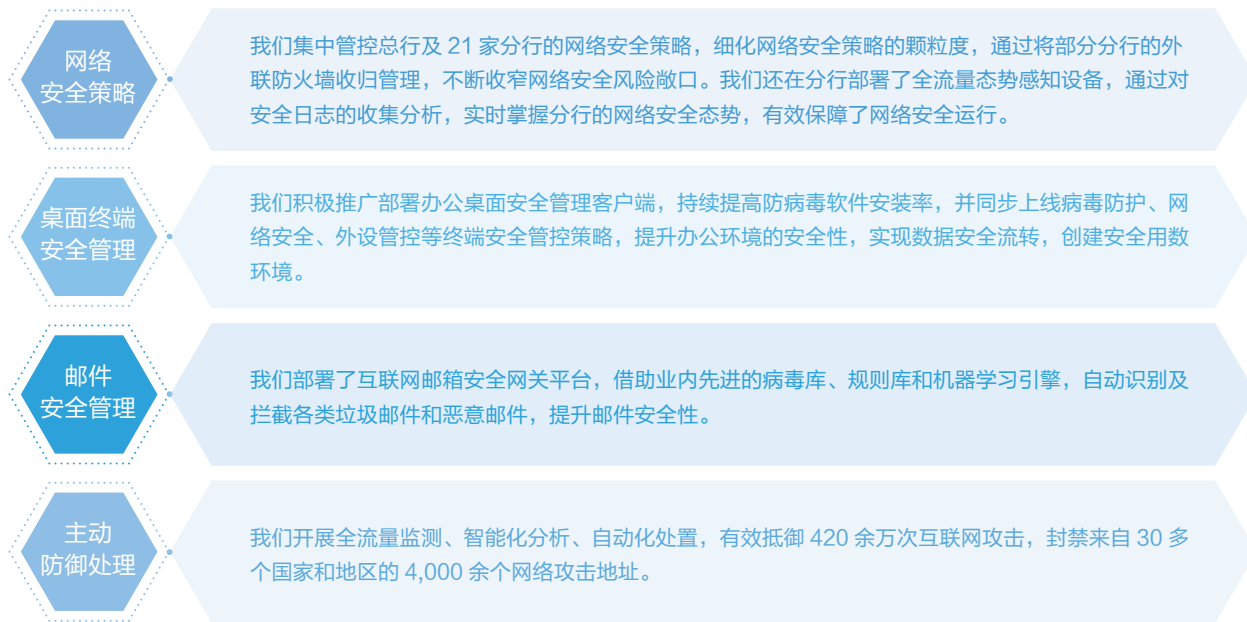
本行持续提升信息安全管理水平。2022 年本行持续完善信息保护机制，优化组织架构，加强制度建设、系统建设、内控及风险管理，构建了网格化数据安全管理体系。我们在全行设立了数据安全专员作为数据安全管理的执行层，推动数据安全工作落实，进一步筑牢网格化数据安全管理体系。制度层面，本行遵循《中华人民共和国保密法》《中华人民共和国保密法实施办法》《中华人民共和国网络安全法》《中华人民共和国数据安全法》等法律法规，制定了《徽商银行档案管理办法》《客服中心突发事件应急处理预案》《重大事项和突发事件客服中心报告路径指引》《客服中心信息安全管理规范》《数据提取实施细则》《徽商银行数据安全管理办法》《数据安全事件应急预案》《数据脱敏技术规范》《信息系统数据权限安全管理实施细则》《数据安全风险评估规范》等相关制度及预案，明确了金融信息的日常管理规范和突发性信息泄露事故的处置流程，降低信息泄露风险及其危害。





健全安全防御体系

本行主动健全信息安全防御体系：



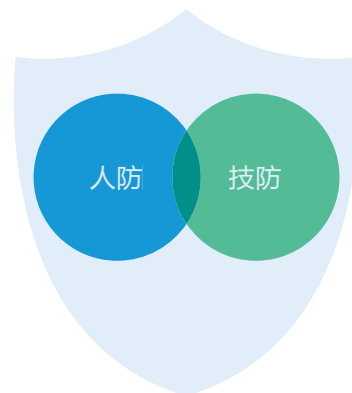
完善灾备体系建设

本行持续完善灾备体系建设，建成了包含异地灾备中心在内的“两地三中心”数据中心架构。2022 年，我们积极推动系统灾备引流和双活运行，对信息系统灾备架构进行优化，并组织开展同城灾备真实切换，以验证同城灾备系统接管生产运行的效能，多措并举提升对信息泄露风险的应对能力。



提升数据安全保障

为保障数据安全，本行采取“人防 + 技防”双重防护模式，持续织密数据安全网。在“人防管控”领域，我们严格遵循数据安全管理制度开展工作，推动多个内部系统的数据合规性评估工作，积极开展数据安全现场检查。此外，我们通过开展数据安全专项培训，提升核心人员的数据安全意识。

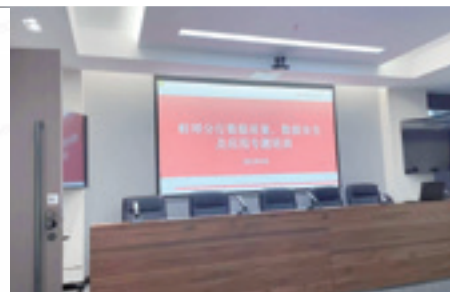




开展数据安全培训，提升员工数据安全意识

案例

为普及数据安全基础知识，提升全行员工数据安全意识，防范数据泄露风险，2022 年 5 月，总行完成在知鸟平台的数据安全法律法规及安全意识培训工作。



本次数据安全法律法规及安

全意识培训主要从数据安全政策、数据安全警示案例以及日常办公中的数据安全风险三部分展开讲解。一是介绍了我国目前数据安全相关法律法规和技术规范，二是讲解了近几年发生的数据安全案件经典案例，强调了目前金融行业数据安全形势的严峻性和加强数据保护的重要性，三是通过 20 个日常办公场景中的数据安全风险实例，提升人员对数据安全威胁的识别能力，增强数据安全意识。



在“技防管控”领域，我们开展了敏感数据识别和分类分级项目，推动数据分类分级，实现数据精准管控，通过应用终端水印和屏保，引入敏感信息检查、文档追踪等技术工具，提升办公终端数据安全管控能力。我们还设定了敏感数据识别规则，有效保护客户身份信息。此外，我们推广了云桌面应用场景，在云桌面内完成科技运维、数据查询、应急办公等各项工作功能，实现了数据“不落地”的要求，有效保护了敏感数据。2022 年，我们完成了超 100 个信息系统、超 10 万字段数据分类分级的精准匹配实施，有效提升了数据管理能力。



“敏感数据识别及安全评估”项目获奖

案例

2022 年 11 月，本行“敏感数据识别及安全评估”项目成功入选中国信通院组织的第二届“金信通”金融科技创新应用卓越案例。本行“敏感数据识别及安全评估”项目以人行发布的《金融数据安全评估规范（征求意见稿）》为建设依据，主要建设内容包括“敏感数据识别及分类分级”“数据安全风险全面评估”“健全数据安全规范制度体系”“数据安全未来发展规划”。



保护客户隐私

为充分保护客户隐私，本行制定了《徽商银行消费者金融信息保护管理办法》《徽商银行用户隐私政策》《个人用户隐私政策》《电子银行客户服务协议》《徽商银行档案管理办法》等规章制度，明确了消费者金融信息保护的组织架构，以及对客户信息数据的全生命周期制定相应规范和工作要求。2022年本行修订了徽商银行个人用户隐私政策、个人征信综合授权书，发布信用卡个人资信信息（含个人敏感信息）处理授权书，将个人信息保护纳入消保事前审查范畴。

2022年，为降低个人网银、手机银行、微信银行等线上渠道的隐私安全风险，本行新增或修订了多项有关用户信息收集、存储及使用的业务规则，涵盖的服务场景包括移动金融渠道人脸识别、云闪付网络支付、Cookie技术使用、个人移动金融渠道第三方位置收集客户信息、客户注销个人网银等渠道、未成年人信息处理等。

本行将客户隐私保护融入消费者权益保护事前审查范畴，针对隐私政策、客户授权文本、客户协议相关授权条款、第三方合作协议信息保护条款等内容开展重点审查。在数据获取环节，我们亦严格规范数据提取流程，要求接触数据提取结果的行内人员在数据使用完成后彻底删除相关数据，并规定原则上保留数据时限不超过3个月，从源头把控数据安全。在业务过程中，我们对客户身份证、电话、姓名等信息进行脱敏处理，并通过推行无纸化办公、在办公电脑屏幕设置水印、禁止携带手机进入关键场所等手段，从各环节杜绝客户信息泄露。此外，我们亦持续开展客服中心信息系统巡检工作和数据管理安全现场检查，并将信息安全列为重点检查范围，以降低系统在实际运行过程中的信息外流风险。



守护用卡安全

本行以《徽商银行信用卡中心数据安全规范》作为信用卡安全管理的制度基础，在数据信息的获取、使用、传输等方面均依此规定开展，以多维举措降低用卡风险，守护客户账户安全。





防范账户开立风险

本行严格遵循监管部门要求，通过联网核查、手机号码核查、人脸识别等手段对每一位信用卡申请人进行身份信息和个人信用状况核查。为提升风险拦截的精准度，本行开发了信用卡多渠道信审平台，通过数据接口对接“联网核查公民身份信息系统”“中国人民银行个人信用基础数据库”等系统，完成客户身份核验、综合资信评估等工作，精准识别并拦截高风险客户，有效防范信用卡申请端风险。此外，本行为客户提供免费失卡保障服务，保障持卡人的利益。



用卡风险监控

本行采取了“7*24 小时”日常交易监控，利用早期预警系统管理信用风险、开展异常交易风险排查举措，降低用卡风险。我们还优化了交易监控规则及警告流程，对可疑交易采取先临时止付后电话核实的流程，对被盗刷客户及时提供外呼免费换卡服务及盗刷保险赔付。



反诈骗宣教

我们积极开展用卡安全及反诈骗主题教育宣传活动。在用卡安全领域，我们在信用卡微信公众号推出了一系列反电诈宣传活动，并在手机银行界面及新版插卡纸背面增加了用卡安全相关知识及提醒信息。在反电信诈骗领域，我们组织了“防范诈骗温馨提示”“时刻绷紧防范之弦，谨防电信诈骗”“开展断卡行动，抵制买卖账户”“断卡行动利剑出鞘，远离买卖账户圈套”“学习反诈法，守护钱袋子”“打击整治养老诈骗专项行动”等主题宣传活动，帮助公众了解反诈常识，提升公众的风险防范意识。2022 年本行打击电信网络诈骗，帮助客户挽回经济损失 202.55 万元。



“皖融 e 栈·反电诈宣传教育基地”在本行集中授牌

案例

2022 年 5 月 30 日，安徽省银行机构“皖融 e 栈·反电诈宣传教育基地”集中授牌仪式在本行合肥分行云谷路支行举行。本行省内 16 家支行被授予“反电诈宣传教育基地”，将基层网点打造成反电诈的宣传阵地和战斗堡垒。



和谐共进

畅想美好生活



- 构筑幸福职场
- 爱心回馈社会

秉承“吸引有志之才，培育可塑之才，使用胜任之才”的人才理念，徽商银行致力于保障员工各项合法权益，畅通人才发展通道，完善教育培训体系，关怀员工身心健康，着力打造“以人为本”的幸福家园文化。

构筑幸福职场

保障权益福祉

本行维护员工合法权益，严格遵守《中华人民共和国劳动法》《中华人民共和国劳动合同法》《禁止使用童工规定》等相关劳工法律法规，制定了《徽商银行稳健薪酬管理办法》《徽商银行员工招聘管理办法》《徽商银行员工离职管理办法》《徽商银行员工考勤管理办法》等管理制度。2022 年，本行对考勤、离职、绩效考核、工资等制度进行更新，以完善的制度机制保障员工合法权益。



本行共雇佣员工

11,190 人

本地化雇佣率

86.48%



新进员工人数

875 人

流失员工人数

324 人

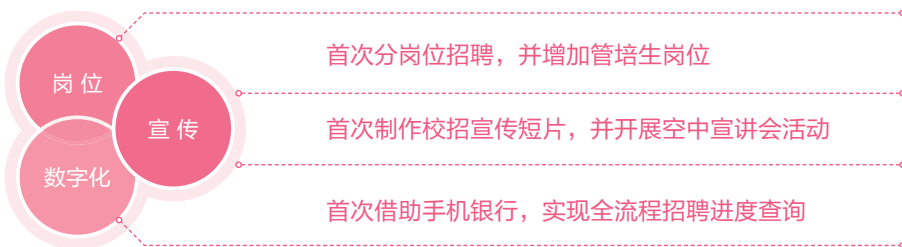
流失率为

2.81%



招聘与解聘

本着“定岗定编，按需招聘，人岗匹配，岗位胜任，公平公正公开，双向选择，竞争择优，宁缺毋滥”的雇佣原则，本行不断规范和加强员工招聘管理，完善市场化的选人机制，促进本行员工队伍结构调整优化。2022 年，本行多措并举，完善校园招聘流程，吸引更多人才：



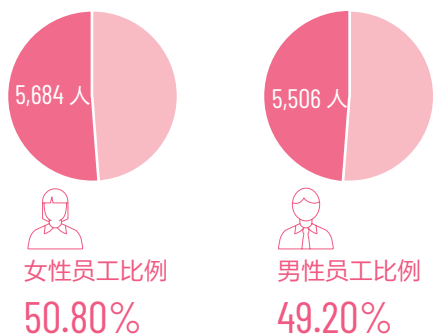
截至 2022 年末，本行共雇佣员工 11,190 人，均为全职员工；主要年龄段集中于 30 岁以下及 30-39 岁；绝大多数员工为本科及以上学历；本地化雇佣率达到 86.48%。2022 年，新进员工人数为 875 人，流失员工人数为 324 人，流失率²为 2.81%。

² 员工流失率 = 报告期内流失人数 / (期末员工总人数 + 报告期内流失人数)

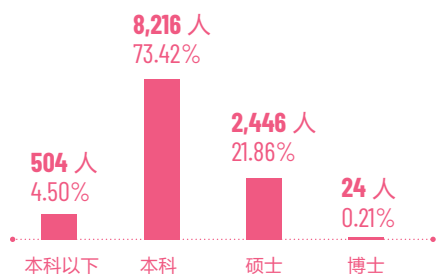


2022年

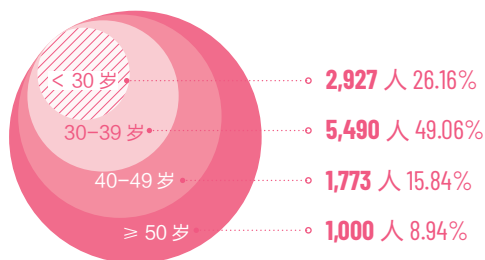
员工结构



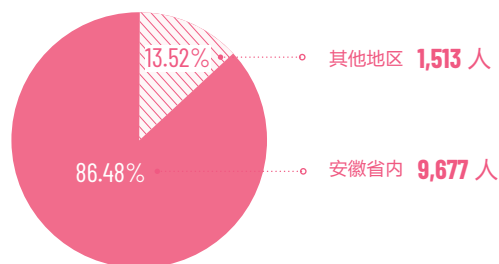
学历



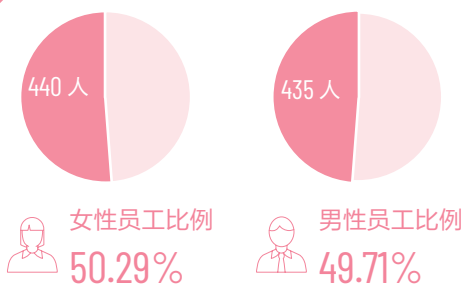
年龄组别



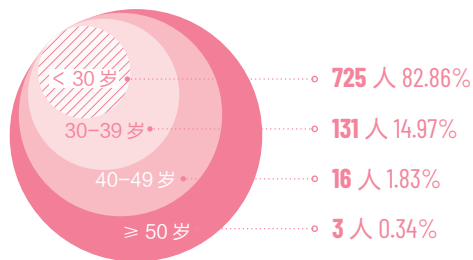
地区



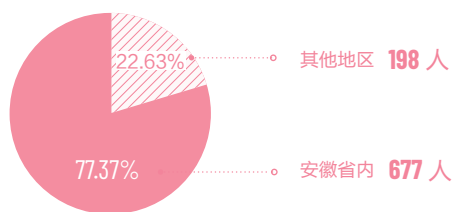
新进员工结构



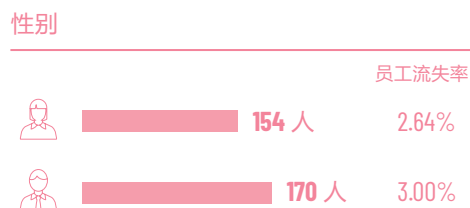
年龄组别



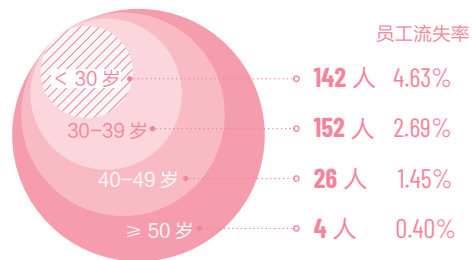
地区



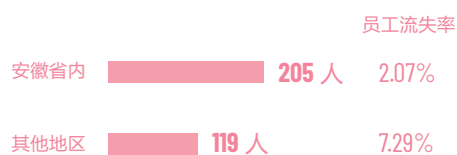
流失员工结构



年龄组别



地区





平等及多元化

本行坚持公开公平公正的原则,为每位员工提供平等的职业机会与工作环境,不因任何民族、性别、宗教信仰、残疾、年龄、健康状况、婚姻状况、生育情况、性取向等而歧视任何员工。2022 年,本行雇佣少数民族员工 201 人,残疾人员工 14 人。此外,本行积极做好退伍军人安置工作,并获得安徽省政府的认可。



劳工准则

本行严格遵守《中华人民共和国劳动法》《禁止使用童工规定》等相关法律法规,坚决杜绝使用童工。为避免误用童工,本行制定严谨的入职审核程序,并严格查验应聘者的身份证件真伪。若发现有误用现象,我们会严格遵循法律法规立即解除与应聘者的劳动合同并妥善处理,将其送回原居住地父母或者其他监护人处,以保护其合法权益。本行严格遵守国家法律法规,规定员工的工作时间,抵制一切形式的强迫劳动。截至 2022 年末,本行未发现任何雇用童工及强迫劳动事件。



薪酬与福祉

本行将薪酬管理与岗位序列管理相衔接,总量与风险调整后的业绩相适应,竞争力提升与可持续发展相符合,效率优先与内部公平相兼顾,短期激励与中、长期激励相结合,员工薪酬与团队绩效相关联,动态维护与规范统一管理相协调,遵循宏观政策制度调整、区域市场环境变化的要求,进一步淡化地区差异,以提升本行竞争力和员工稳定性。2022 年,本行修订《分行绩效考核分配》,强化分支机构薪酬分配管理。

本行根据国家相关法律法规,为全体员工缴纳社保和公积金。我们还建立了全行性企业年金方案及补充医疗保障计划,推广弹性福利平台,保障和提高员工福利待遇水平,以此调动员工积极性,建立人才激励长效机制。此外,本行还为员工提供季度劳保用品、行服免费洗涤、擦鞋券等日常福利。





员工关爱

本行给予女性员工、困难员工、客服中心员工等不同员工群体贴心关怀。

本行持续贯彻《安徽省女职工劳工保护特别规定》和《安徽省妇女发展纲要（2021—2030年）》，积极开展女性员工关爱活动。2022年，本行完成了机关女员工特殊权益保护费用发放。此外，本行广泛征求女性员工意见，于“三八妇女节”为广大女性员工提供彩妆体验教学和色彩搭配讲座。

本行遵守《关于构建和谐劳动关系的实施意见》关注困难员工群体，进行特困员工帮扶工作。2022年，本行累计帮扶困难员工110人。

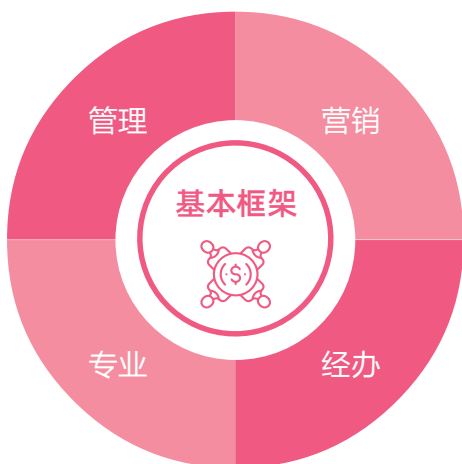
鉴于客服中心的工作性质，本行特别注重客服中心员工心理健康。为帮助客服中心员工释放压力，本行聘请外部专家进行心理辅导，在办公区域设置平衡室和解压室。



客服中心开展中秋节主题暨客服故事评选活动

案例

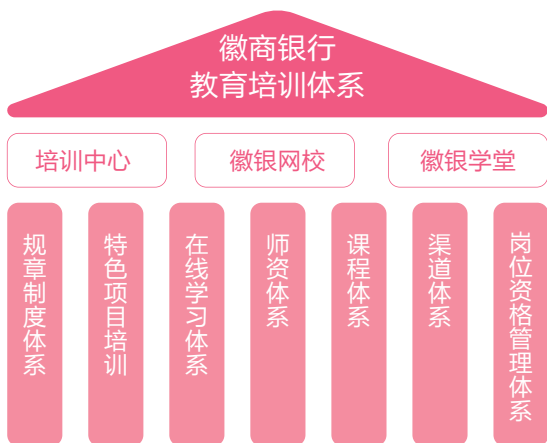
2022年9月9日，本行客服中心开展“情满中秋 聆听你我”中秋主题暨客服故事评选活动。活动以“我与客服中心的那些事”为主题，对前期征集的员工音频作品进行现场投票，最终选出12部优秀作品，于客服中心文化墙上进行展示。评选活动现场同时开展了中秋主题活动，与员工共同品尝中秋特色糕点，共度中秋佳节。



支持教育发展

本行紧密围绕“建设力争上游更具价值的价值银行”的目标，为员工成才搭建公开平台。我们始终坚持党建引领，不断推进科技赋能、数字化转型所需的干部人才系统性、针对性培训，推进建立适应本行发展需要的特色人才培养项目体系，加大教育培训工作体制机制创新力度，促进员工能力素质的提升。

本行制定了《徽商银行岗位序列管理暂行办法》制度，完善人才管理机制，拓宽员工的发展空间和晋升通道。本行构建了全行岗位序列管理的基本框架，明确管理、专业、经办、营销等四个序列，明确员工职业发展渠道。



本行重视人才库建设，注重培养选拔优秀年轻的管理人员及使用后备人才。我们制定了《徽商银行中层管理人员选拔任用管理办法》等管理人员选拔任用制度，以按级提拔的原则对管理人员进行提拔。总行定期对各部室二级团队负责人和资深经理进行素质测评，为本行中层管理人员培养选拔提供重要参考。

本行持续优化培训体系，致力于为员工提供多元且专业的培训内容，帮助员工发展技能，增强员工软硬实力。本行在不断完善“培训中心”“徽银网校”“徽银学堂”三大培训平台的基础上，多年稳步推进党建红色专题培训、“徽”系列品牌培训、在线学习等特色培训项目的建设，不断完善本行的教育培训体系，建设学习型银行。

2022 年，本行修订《徽商银行教育培训管理办法》，并在多方面加大教育培训投入。为丰富线上课程资源，本行精心挑选外部优质课程，举办典型案例开发大赛，徽银学堂平台累计上线微课 2,948 门。

本行依据《徽商银行内训师管理办法》推进内训师队伍建设。本行支持各条线加强内训师选拔、培养及评聘，并开展首届高级内训师评聘工作。

此外，本行依据《徽商银行员工持证上岗管理办法》，加强持证上岗制度管理，推动员工持证上岗工作的科学化、制度化、规范化，并适时增加岗位资格考试科目及举办频次。



徽商银行岗位资格考试



徽银学堂课程概览 ▶

本行持续优化全渠道培训体系，着力打造“徽”系列品牌培训。2022年，本行更新“徽星计划”，优化管培生培训体系，并推出“徽云计划”线上专题培训课程。

培训品牌	培训目标	2022年培训成果
徽盾计划	提升支行行长谈判思维、结构思考、领导力等个人综合素质，熟悉行内重点业务知识	采用徽银学堂知鸟在线学习平台与微信群双平台督学模式，人均学习时长达 28.29 小时
徽英计划	进一步提升总行二级团队经理的党性修养，领导力、执行力等团队管理能力，以及宏观视野	邀请清华大学和国家智库的多名高端师资，对 27 个部室的 36 名二级团队负责人进行培训
徽菁计划	提高青年人才职业素养，提升学员职业适应力、专业能力和综合素质，加速职业成长，形成人才引领示范效应	首次运用行内平台、行内数据针对行内业务案例开展建模实操指导和分组实践。累计完成了 9 次直播、60.26 课时授课，142 位学员累计学习时长 4,314 小时，提交 20 份实践案例成果
徽星计划	培养能够适应本行数字化转型需求的高素质年轻人才，为管培生筑牢思想道德基础、专业业务基础和经营管理基础	56 名管培生以线上培训的形式，开展 7 门课程学习，深入了解前沿经济形势，提升自我领导与结构性思维能力，增强综合素养和职业能力
徽航计划	帮助新员工了解本行的企业文化、发展规划与人才培养战略，了解行内各方面业务知识	组织 12 个部室 20 余位内部讲师和 3 位外部讲师为新员工培训
徽云计划	提高员工对金融科技的理解及金融科技基本素养，掌握实用营销技巧，培养员工创新能力与创新思维	依托知鸟“徽银学堂”平台组织开展 62 门课程培训，累计学习时长 95.45 万学时，人均完成课程数 33.28 门



“徽航计划”新老员工交流会



“徽英计划”总行二级团队负责人培训



“徽菁计划”数字化人才训练营

同时，本行积极开展特色线上专题大讲堂培训，组织“中高级管理人员前瞻引领大讲堂”“战略宣贯大讲堂”“公司业务大讲堂”“授信典型案例解读”“赋能研习社”等多项专题培训，打造学习型组织。



本行举办中高级管理人员前瞻引领大讲堂专题培训

案例

2022 年 8 月 -12 月，为提升中高层对宏观大局的趋势研判能力，创新能力和风险管控能力，本行举办 6 期前瞻引领大讲堂专题培训。培训邀请知名大学和相关政府部门专家，向本行管理人员培训宏观经济、风险防控、管理方法、科技创新等多维度内容。



2022 年，本行员工线上线下培训覆盖率为 100%，共组织集中培训合计 60.73 万小时，全年人均培训 54.27 小时，人均培训费用 2,021.27 元。

2022 年员工培训情况

类别	指标	平均受训时数	受训人数占比
性别	女性	56.06	50.99%
	男性	52.43	49.01%
职级	高层管理人员	30.46	0.10%
	中层管理人员	24.69	2.10%
	基层人员	54.93	97.80%

畅通沟通渠道

本行倡导民主沟通，畅通员工沟通渠道。本行深入落实职代会制度，发挥职工代表作用，切实维护员工的知情权、参与权、表达权和监督权。2022年，本行工会建会率100%，工会入会率100%。本行各部门亦组织形式多样的匿名意见反馈与满意度调查，倾听员工心声。员工还可通过提案征集、内网“职工之家”论坛、“码上就办”微信小程序等，反馈心声或建议。

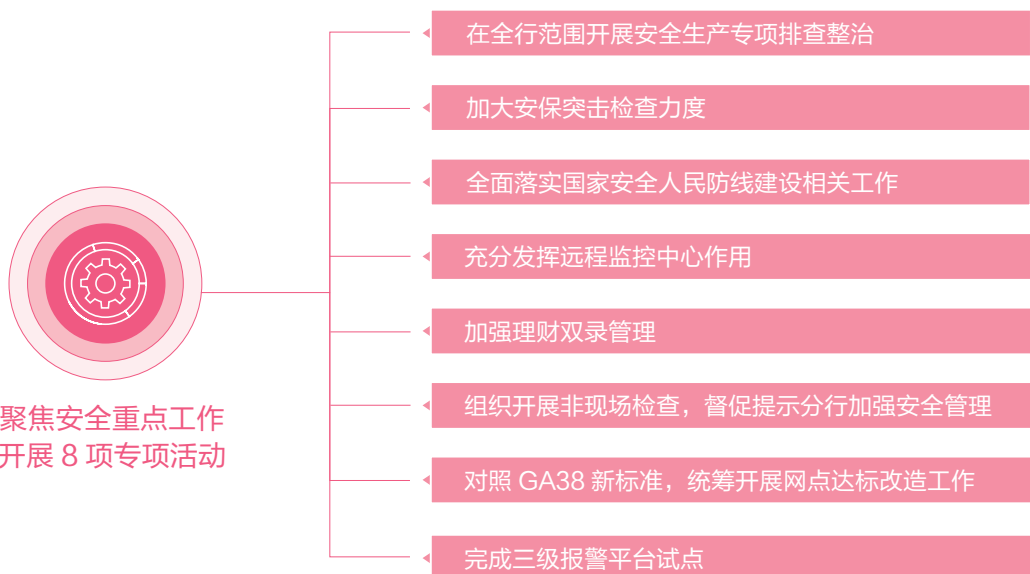
打造“安全徽银”

本行致力于为员工创建安全工作环境。2022年，本行制定《徽商银行滨湖总部办公楼安全保卫管理方案》《徽商银行安全生产专项排查整治工作方案》，进一步提升安全管理水平。

本行实施多重举措，从人防、物防、技防和消防四个维度加强总部大楼安全管理，不断提升总部办公楼安保工作的精细化程度：

- 组织制定生活水箱清洗规程，保障饮用水安全；
- 全面排查玻璃幕墙安全性；
- 留存后厨操作影像资料，保障食品安全；
- 组织制定电梯困人救援规程，保障电梯使用安全；
- 增加物理防范设施，建立园区外围红外报警系统；
- 配备呼吸面罩、灭火器等消防设施。

本行也同样重视分行及其他分支机构的安全工作。本行持续推进“安全徽银”创建工作，评定多家“安全达标分行”与“安全达标支行”，鼓励分支机构相互分享安保经验。本行还对分行进行非现场检查，统筹开展网点达标改造，督促各分支机构加强安全管理。此外，本行还开展三级报警平台试点工作，使试点分行所辖网点的报警信息可实时上传总行，提升预警能力。



为提升员工安全意识，本行定期组织各类安保突发事件演练及消防专项培训，掌握火灾扑救、火场逃生等安全技能，提高员工安防意识。各分行亦结合实际情况开展相关安全知识竞赛、消防演练、消防知识培训等活动。

2020 年 -2022 年，本行并未发生任何员工因工死亡事故。2022 年，本行累计因工伤损失工作日数³为 858 天。

³ 因工伤损失工作日数指一名或多名工作者因职业病或事故而无法正常工作，由此导致的工作时间损失



开展消防实操演练

案例

2022 年 9 月，本行分批组织员工全员参与消防实操演练，参加人员共计 1,889 人次。消防演练增强了员工的消防安全意识，提升了其对火灾处置工作的组织能力和协调能力。



体检覆盖率

100%



本行关心员工身体健康，建立了涵盖门急诊医疗、住院等六大类型保险的员工综合医疗保障计划，惠及全体员工。本行每年进行员工体检，体检覆盖率达 100%。本行还为女员工安排特别体检项目，并新增肺部 CT 体检项目。

丰富文体活动

本行组织开展丰富文体活动，平衡员工工作与生活。本行积极推进员工兴趣小组建设工作，类别包括球类运动、太极、瑜伽等健身活动社团，四月天合唱团等，参与人次约 8,000。我们还举办了员工子女绘画比赛、球类运动比赛等活动。此外，我们拓展公共活动空间，位于合肥滨湖新区的总行职工活动中心和新增设的阅览室等，进一步帮助员工释放压力，陶冶情操，增强团队凝聚力和向心力。

2022 年因线下活动受限，本行“吃货联盟”群组织线上活动，提振员工心理健康水平。



台球社活动



网球社活动



合唱团活动



羽毛球社活动



党建阅览室



本行客服中心开展“迎七一”乒乓球比赛

案例

为庆祝中国共产党成立 101 周年，喜迎党的二十大胜利召开，促进员工间的交流，本行客服中心举办了乒乓球比赛。本次比赛设有男女混合双打、男子单打、女子单打三个比赛项目，共 29 名选手参赛。通过本次活动，客服中心的员工切磋了球技，增进了友谊，丰富员工的业余生活。



本行开展“喜迎二十大·童心绘家风”活动

案例

为迎接党的二十大召开，本行面向全行员工及其子女开展了“喜迎二十大·童心绘家风”2022 年亲子绘画比赛活动。本次活动共吸引了 706 个员工家庭参与其中，总投票数达到 273,429 票，获得了广大职工群众的高度关注和一致好评。



爱心回馈社会



徽商银行积极履行社会责任，彰显社会担当。本行积极响应国家乡村振兴战略，通过定点帮扶，帮助广大农村地区发展特色产业，提升农业职业技能，拓展农产品销路，促进当地就业。同时，我们也积极改善农村环境，丰富农村文化生活，建设美丽乡村。2022年，本行派驻帮扶工作队5支、帮扶工作专干32人，定点帮扶1个县和32个村，接续帮扶泗县网周村，新增帮扶泗县曙光村、丁湖镇。从党建引领、智力支持、产业帮扶、就业帮扶、消费帮扶、项目资金帮扶、资源配置支持等方面入手，细化帮扶清单，迅速推进各项工作。

建设美丽乡村



产业帮扶

产业帮扶是助力当地解决困难群众就业、增强自我造血功能的根本所在。本行工作队深化产业振兴，拓宽产品销量渠道、创新产业发展方向、扩大产业发展规模、促进产业融合发展。



本行协助网周村探索花卉苗木新型产业，创新产业发展方向

案例



本行网周村工作队针对村内人多地少的现状，创新探索花卉苗木等新型产业，努力探索高附加值产业发展道路。工作队积极引入山东菏泽专业种花大户，并获得70万元贷款支持，助力当地新型产业发展，增加收入。



本行助力打造“梨园乡村”旅游项目，促进产业融合发展

案例



本行曙光村工作队以小宋梨园为基础，规划打造“梨园乡村”特色旅游项目，集休闲观光、旅游、采摘、餐饮娱乐于一体。该项目计划培育标准化果园1,500亩、智能温控水肥一体化“羊肚菌”大棚10亩、建成大棚试种基地2亩、特色民宿12间、农家乐3处。2022年，曙光村已建成“喊话泉”“3D墙体彩画”“花瓶观赏绿植”等项目，推动旅游业与农业融合，实现产业效益提升。



教育帮扶

教育在乡村振兴中发挥着基础性、先导性作用。本行重视乡村地区学子的教育状况，多次向乡村学校捐赠物资，开展农业技能培训，以提高本土人才的专业技能。



本行驻村工作队开展农业技术培训，提升农民专业技能

案例

2022 年，本行驻村工作队共组织开展 9 次专业技术业务培训。网周村工作队邀请乡村振兴局、农业科学研究所等相关部门开展化肥施肥、种植技术等相关培训 6 次。曙光村工作队以新型农民综合技能培训为抓手，围绕村重点产业元胡、梨树种植开展专业培训 3 次。系列培训提升了农民的专业技能，助力其更高效地开展生产活动。



消费帮扶

消费帮扶能够助力乡村特色产业可持续发展。本行利用自身资源，为乡村农产品打开销路，推动农产品上行发展，帮助群众增收致富。



本行助力帮扶地区农产品打开销路，助力群众增收致富

案例

为提升产品竞争力，本行网周村工作队根据市场需求，帮助村内产品逐个设计包装；为拓宽销售渠道，工作队设计印有购买链接二维码，开发线上销售平台，拓宽客户来源。2022 年，工作队累计帮助村民销售小香芋 23,990 斤、粉丝 3,806 斤、牛羊肉 10,224 斤，为村集体增收达 110 万元。

曙光村工作队帮助梨园种植脱贫户、特色产业种植户、蔬果大棚种植户联系当地商超、小区物业，确保农产品卖得出、有保障。2022 年，工作队共协助销售梨膏 4,000 余斤，梨子 20 万斤，为集体经济创收 80 余万元，146 户果农增收 30%。





改善环境

改善乡村人居环境是提高村民生活幸福指数的重要举措。本行重视乡村地区环境改善，多措并举，赋能美丽宜居乡村建设：

- 推进厕所改造、污水治理、垃圾处理，增设硬件设施
- 张贴环境保护宣传标语，广播播放宣传音频
- 组织公益性岗位、志愿者对乡村环境卫生进行多次全覆盖清理
- 开展“秸秆禁烧”等专项行动，有效防范环境污染



工作队在乡村配备垃圾桶



文化帮扶

本行重视乡村地区文化供给与帮扶发展，致力于丰富村民精神文化生活。为此，我们推进了系列精神文明活动。活动包括引导村民更改陈规陋习，关爱留守儿童、老党员，举办电影欣赏、歌咏比赛等。



网周村“五老乡贤”年度评选活动



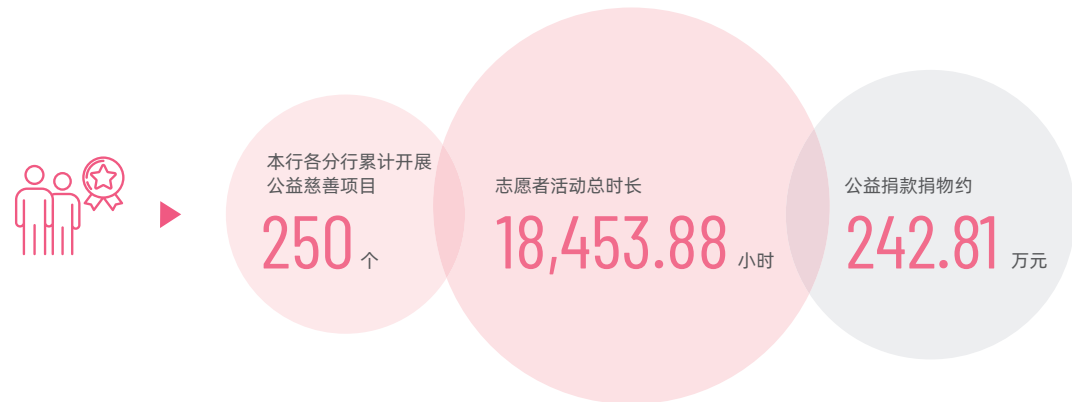
清明节“移风易俗，文明祭祀”活动



开展关爱留守儿童活动

投身公益慈善

本行还围绕环境保护、关爱青少年成长等议题，持续开展各种形式的志愿服务活动，努力通过自身行动回馈社会，实现本行与社会和谐发展。2022 年，本行各分行累计开展公益慈善项目 250 个，志愿者活动总时长 18,453.88 小时，公益捐款捐物约人民币 242.81 万元。



徽商银行荣获省妇女儿童发展基金会“爱心企业”荣誉

案例

2022 年 12 月 19 日，“爱心绽放四十载 皖美同行向未来”安徽省妇女儿童发展基金会四十周年纪念活动在合肥举行。本行作为爱心企事业单位代表，受邀参加活动，并接受表彰。在活动现场与参会领导嘉宾共同启动“皖家幸福安康工程之皖家·关爱行动”公益项目。



开展植树志愿活动

案例

为庆祝 2022 年 3 月 12 日第 44 个植树节，徽商银行组织开展了义务植树活动，积极践行“绿水青山就是金山银山”生态理念，弘扬志愿服务精神。





“徽银青少年之家” 关爱青少年成长

案例

2022年9月6日下午，在中秋佳节来临之际，徽商银行马鞍山分行走进雨山实验学校，开展“徽银青少年之家”系列活动之情暖中秋活动。活动中进行了各版本纸币和反假币的金融知识科普和手工DIY月饼制作。共青团马鞍山市委少学部、雨山实验学校团委、徽商银行马鞍山分行团委、徽商银行青年文明号集体及创建集体、学生代表等30余人参加活动。

本行蚌埠分行开展六一儿童节主题实践活动。22名小朋友及家长共同了解家乡历史故事，拓展视野。



徽商银行安庆分行新时代文明实践站开展“爱心义诊进社区、服务贴心暖民心”志愿服务活动

案例

2022年6月，为践行我为群众办实事，建强新时代文明实践矩阵，打通教育、服务群众“最后一公里”，徽商银行安庆分行新时代文明实践站联合南水回族社区新时代文明实践站携手安庆市中医医院共同举办了“爱心义诊 服务贴心暖民心”活动，锚定社区群众重点需求，解决就医难、金融知识获取难、金融服务路程远等急难愁盼问题，进一步推动徽银党建+志愿服务品牌在基层有声有色开展。





本行多家分行开展“母亲节”活动

案例

2022 年母亲节前后，徽商银行安庆、合肥、芜湖、马鞍山、淮南、北京等分行相继开展“感恩母亲节”主题活动，弘扬中国传统美德，凝聚社会正能量。

5月7日，本行安庆分行联合安庆南水回族社区党委，在南水回族社区开展慰问环卫工人活动，为她们送上鲜花和慰问品，向其付出的辛勤劳动表示敬意和感谢。

5月8日，本行淮北分行组织社区家庭开展“感恩母亲节”植物拓印活动。参与者在老师的指导下进行植物拓印，亲手制作礼物送给母亲，表达对母亲的感恩。



本行多家分行开展爱心助考活动

案例

2022 年高考前后，延续多年爱心助考传统，徽商银行合肥、芜湖、马鞍山、安庆、阜阳、亳州、宿州、成都等分行相继开展爱心助考志愿服务活动。

6月7日至8日，徽商银行合肥分行联合团市委、蜀山团区委，在辖区各考点开展“青春向上 爱心助考”志愿服务活动。

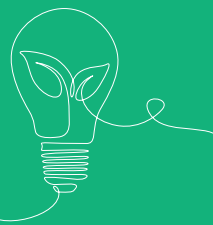
6月7日至9日高考期间，为确保广大考生有一个安静的考试和休息环境，徽商银行芜湖南陵支行联合南陵县通济社区志愿者服务总队发起“静音”倡议，护航高考。

6月7日，徽商银行马鞍山分行联合团市委、市12355综合服务中心，在市区7个考点、县域6个考点开展“爱心服务 助力高考”志愿服务活动，为广大考生和家长送上一份真诚的关怀、帮助与祝福，用行动助力高考、助燃梦想。



践行低碳

筑梦绿水青山



- 发展绿色金融
- 倡导绿色运营

在全球气候变化的重大挑战面前，徽商银行坚定不移地走低碳发展之路。本行积极响应中央与地方绿色金融政策，在绿色信贷、绿色投资和绿色投行等领域，全面提升绿色金融服务能力，明确了发展绿色金融的战略地位。我们持续完善绿色金融管理体系，新建绿色金融团队，丰富产品谱系，在国家储备林、节约用水、生态修复等多个领域贡献力量。在自身运营过程中，本行努力减少业务的环境影响，为美丽中国事业添砖加瓦，为子孙后代留下绿水青山。

发展绿色金融

完善顶层设计

本行积极响应中央与地方绿色金融政策，明确发展绿色金融的战略地位。2022 年，为深化绿色金融工作，本行制定了《徽商银行绿色金融行动方案（2022-2025 年）》，对全行绿色金融发展作出系统性安排，助力打好污染防治攻坚战。

2022 年，我们贯彻落实《安徽银保监局办公室进一步加强绿色金融发展助力碳达峰碳中和的通知》，将公司银行部确立为本行绿色金融主管部门，设立专业的绿色金融团队，并建立跨部门绿色金融协调机制和绿色金融工作任务分解表，推动全行绿色金融发展。此外，为加强绿色金融政策及行业研究，我们成立了“绿色金融研究小组”，创立绿色金融专刊，并已发布 4 期。我们还积极支持绿色金融团队进行对外交流。2022 年，本行加入中国金融学会绿色金融委员会，以理事单位的身份积极参与委员会的相关研究活动。

为加强绿色金融政策及行业研究，我们成立了“绿色金融研究小组”，创立绿色金融专刊

已发布

4 期





本行绿色信贷余额（人行口径）

合计 **545.76** 亿元

较 2021 年末增加



安徽省内绿色贷款余额

合计 **502.09** 亿元

较 2021 年末增加



拓宽产品谱系

本行充分发挥综合金融优势，建立健全涵盖绿色信贷、绿色债券、绿色投资等多层次、广覆盖的绿色金融产品谱系，持续推动绿色金融业务发展，加大绿色产业支持力度，为安徽省经济社会发展全面绿色转型区建设提供强有力的金融支撑。

本行制定了《徽商银行金融支持生态环境导向开发模式（EOD）项目的融资服务方案》《徽商银行“节水贷”金融服务方案》《徽商银行金融支持“国家储备林项目”服务方案》等多套金融服务方案，引导分支机构充分运用绿色金融产品，支持绿色低碳产业建设。为规范矿山生态修复相关绿色金融服务，本行还制定了《徽商银行生态保护修复绿色贷款业务实施意见》。

本行印发《徽商银行碳排放权质押融资业务管理办法（试行）》，开发了碳排放权质押融资产品。该产品以助力企业碳排放强度下降为导向，促使企业实现最大程度的节能减排、绿色转型发展，具有环境、经济双重效益。

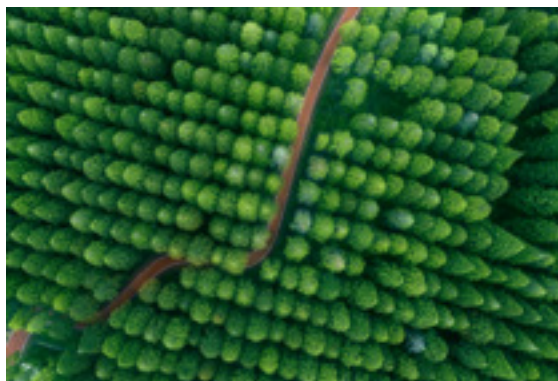
截至 2022 年末，本行绿色信贷余额（人行口径）合计 545.76 亿元，较 2021 年末增加 223.96 亿元，增幅 69.59%。其中，安徽省内绿色贷款余额合计 502.09 亿元，较 2021 年末增加 201.53 亿元，增幅 67.05%。绿色信贷余额（法人口径）占全行本外币贷款余额比例为 6.98%，较 2021 年末增加 2.15 个百分点。本行持有非金融企业绿色债券投资余额 11.89 亿元，较年初增加 5.78 亿元，增长 94.58%。



创新研发国储林项目融资服产品

案例

根据《国家储备林建设规划（2018-2035）》，到 2035 年我国将规划建设国储林 2,000 万公顷。为响应国储林计划，本行创新研发了国储林项目融资产品。该产品主要面向国储林项目建设，总贷款额度可达项目投资的 80%，且期限最长可达 30 年。2022 年，本行已审批完成 4.9 亿元国储林项目贷款，其中已投放 1,000 万元。





发放“节水贷”，助力宿松县开展城乡供水一体化项目

案例

为推动城乡供水统筹发展，安徽省宿松县城区一二自来水厂进行城乡水质改善及水资源利用效率提升改造项目，总投资达 34,054.68 万元。本行高度重视该项目，由安庆分行主要负责人亲自指挥推动落地。2022 年 6 月 28 日，本行成功获批项目贷款 2.7 亿元，截至 2022 年末已实现全投放。



绿色信贷管理

本行认真落实国家环保法律法规及相关政策规定，按照监管部门工作要求，严格执行“环保一票否决”制；制定绿色信贷授信政策，引导信贷资金流向节约资源技术开发和生态环境保护产业，引导企业生产注重绿色环保，鼓励消费者形成绿色消费理念，促进经济社会可持续发展。



合理配置资源

严格控制高污染、高排放领域的信贷投放，逐步压降“两高一剩”行业贷款占比，加大对煤炭清洁利用、绿色转型等相关领域的信贷支持，在确保能源供应安全的同时，支持经济向绿色低碳转型。积极推动信贷资源配置向低能耗、低资源消耗、低污染、低排放的行业和企业倾斜。



开展尽职调查

执行环保“一票否决”制度，从行业准入、生产许可、技术标准、经营资质、安全生产、环保审批等方面进行调查，对客户的环境和社会风险进行评估与分类，对潜在的环境和社会违规风险进行识别防范。



贷后跟踪督查

秉持“全面管理、分类管理、动态管理、持续管理”原则，将客户的环境和社会风险信息纳入贷后存续期管理流程，以及时发现达不到国家环境和社会标准的客户，做好后续处置工作。



考核评价指标

设立包括绿色信贷制度执行情况、绿色信贷业务增长率、绿色信贷业务余额占比、绿色信贷统计数据质量和产能过剩行业风险限额执行情况等指标的绿色贷款考评体系，与分行年度绩效考核直接挂钩。

倡导绿色运营

支持绿色办公

本行严格遵守《中华人民共和国环境保护法》等相关法律法规，在运营中落实环境目标，不断提高能源和资源利用的深度、广度和精度，努力实现自身运营绿色低碳可持续发展。



减少排放

本行着力推进减排工作，关注日常运营中产生的排放物、废弃物，并积极采取措施减少运营对环境的影响。

作为金融机构，我们的日常运营活动不会产生生产废水、废气和有害废弃物的排放。对于产生的少量办公生活废水，我们已依据《中华人民共和国水污染防治法》等相关法律法规处理后排放。

本行主要的温室气体排放源为外购电力排放和本行商务车辆的汽油和化石燃料燃烧。我们通过提倡节约用电、更换 LED 光源、严格控制车辆使用等具体措施进行节能减排。

本行严格遵守《中华人民共和国固体废物污染环境防治法》，对大楼所有废弃物进行分拣。我们将不可回收的垃圾交由市政清运公司按时处理。对可回收废弃物存放在临时堆放点，由专门的回收公司按时回收。

排放物	2022 年	2021 年	2020 年
温室气体排放总量（范围一及范围二）（吨二氧化碳当量）	28,130.1	4,074.3	3,869.5
直接温室气体排放（范围一）（吨二氧化碳当量）	2,857.4	646.8	648.9
其中：天然气排放（吨二氧化碳当量）	1,827.7	535.8	557.8
其中：汽油排放（吨二氧化碳当量）	1,029.6	111.1	91.1
间接温室气体排放（范围二）（吨二氧化碳当量）	25,272.7	3,427.5	3,220.6
其中：外购电力排放（吨）	25,272.7	3,427.5	3,220.6
人均温室气体排放总量（吨二氧化碳当量 / 人）	5.28	2.9	2.9
废水排放量（万吨）	14.27	3.0	2.8
无害废弃物排放总量（吨）	81.81	10.1	13.6
无害废弃物排放密度（吨 / 人）	4.0×10^{-2}	7.2×10^{-3}	1.0×10^{-2}

注：1、关于资源使用的关键环境绩效指标统计范围包括徽商银行总行与分行，较往年有所扩大。（其中，无害废弃物排放总量及密度，仅统计徽商银行总行数据。）且 2022 年徽商银行总行搬迁至新办公楼，故数据与往年差异较大。

2、基于运营特性，我们的温室气体排放主要来自本行商务车辆的汽油和化石燃料燃烧消耗所造成的直接温室气体排放（范围一），以及外购电力所造成的能源间接温室气体排放（范围二）。

3、温室气体清单包括二氧化碳。温室气体核算按二氧化碳当量呈列，并依据国家发展和改革委员会发布的《公共建筑运营企业温室气体排放核算方法与报告指南》进行核算。

4、本行运营过程中产生的有害废弃物主要为办公打印设备产生的少量废弃硒鼓及墨盒，均由供应商回收处置，无实质影响，故关键绩效指标 A1.3（所产生有害废弃物的总量）在本报告中不作披露。

5、本行水资源消耗和电力消耗的主要来源为数据中心。2022 年，数据中心用电量占总行大楼的 52.9%。

6、人数统计包含总行及分行办公场所的所有员工，以及物业等外包人员。



节约资源使用

在资源利用方面，本行严格遵守《中华人民共和国节约能源法》，致力于提升资源能源使用效率。具体举措如下：

节约用能

- 根据天气的变化调整空调的执行时间，尽力降低电力和燃气使用量
- 减少电脑、打印机、复印机等办公设备待机时间
- 办公区域尽量利用自然光照，减少照明设备电耗
- 对电梯进行智能化设置以避免单独运行等
- 督促和要求物业人员加强对设备的维护保养
- 加大对楼宇的巡查力度，杜绝“白昼灯”“长明灯”现象
- 集中控制灯光使用，采用 LED 节能灯并在公共区域安装感应式开关

节约用水

- 餐厅、卫生间使用感应式水龙头
- 加强重点区域用水管理，通过张贴标识、日常巡查等方式，杜绝“跑冒滴漏”现象发生
- 采用雨污分流系统，提高资源利用率

绿色办公

- 远程办公，减少不必要的员工差旅，报告期内，本行共进行视频会议 219 次
- 建立办公用品采购领用制度，规范办公物品的保管、领用、回收及报废等工作，同时办公系统使用 OA 系统传阅文件
- 提倡办公用纸双面使用，有效避免浪费



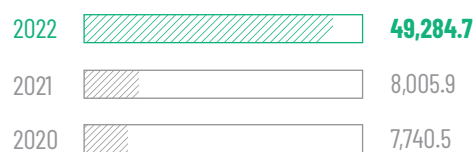
打造绿色数据中心

案例

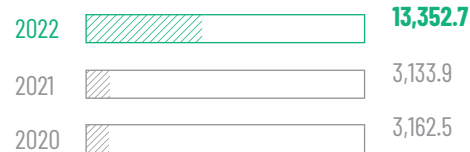
2022 年，本行继续完善滨湖数据中心基础设施管理体系，提高滨湖数据中心能源利用率，降低数据中心 PUE（电源使用效率）值。本行已制定到 2025 年实现 PUE 不高于 1.5 的目标，规划了未来三年节能改造方案。滨湖数据中心具体措施包括建立能耗监控管理体系、优化机柜功率密度、优化精密空调运行、安装智能喷雾系统等。



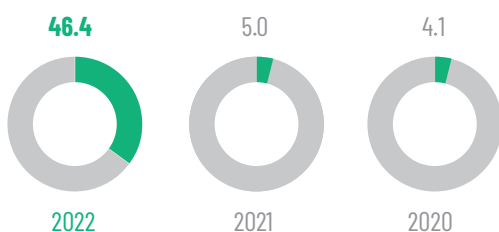
能源消耗总量 (兆瓦时)



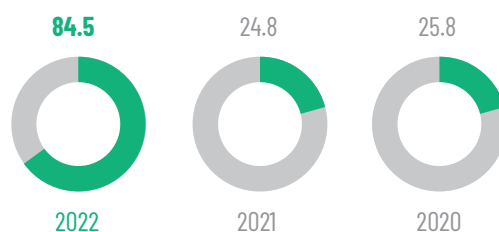
直接能源消耗总量 (兆瓦时)



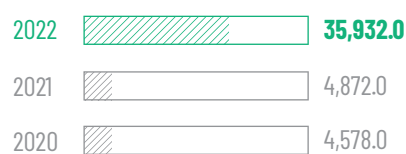
其中: 汽油 (万升)



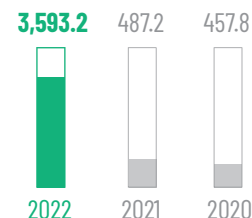
其中: 天然气 (万立方米)



间接能源消耗总量 (兆瓦时)



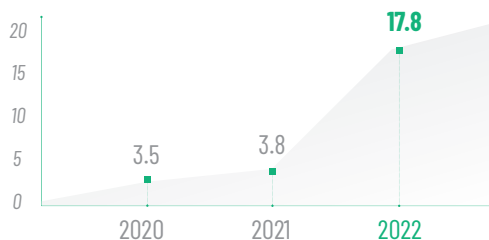
其中: 外购电力 (万度)



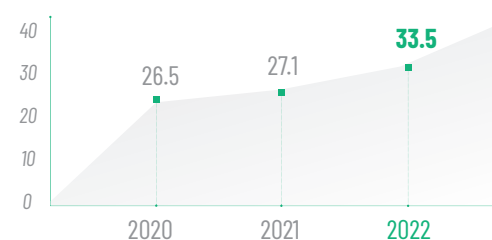
人均能源消耗总量 (兆瓦时/人)



自来水用量 (万吨)



人均自来水用量 (吨/人)



注: 1、关于资源使用的关键环境绩效指标统计范围包括徽商银行总行与分行, 较往年有所扩大。(其中, 无害废弃物排放总量及密度, 仅统计徽商银行总行数据。)且 2022 年徽商银行总行搬迁至新办公楼, 故数据与往年差异较大。

2、能源消耗总量根据用电量、耗油量及国家发展和改革委员会发布的《公共建筑运营企业温室气体排放核算方法与报告指南》附表 1 化石燃料相关参数缺省值计算。

3、由于本行运营中不涉及包装材料的使用, 故关键绩效指标 A2.5 (制成品所用包装材料的总量) 对我们不适用。

4、本行水资源消耗和电力消耗的主要来源为数据中心。2022 年, 数据中心用电量占总行大楼的 52.9%。

5、人数统计包含总行及分行办公场所的所有员工, 以及物业等外包人员。

践行绿色采购

本行依据《中华人民共和国招标投标法》《中华人民共和国招标投标法实施条例》等国家有关法律、法规、政策规定，从供应商准入、供应商年度评估等多个方面，加强采购管理的规范性。2022 年，我们修订了《招标代理机构动态考核管理方案》，对考核范围、考核方式、考核管理等内容作出规定，进一步加强对本行集中采购招标代理机构管理，提高集中采购工作质量和效率。截至 2022 年末，本行共有集中采购供应商 1,046 家，其中安徽省供应商 590 家，安徽省外供应商 456 家。

在供应商准入阶段，本行严格遵循绿色环保标准，优先采购节能环保产品。我们对取得环境管理体系认证及质量管理体系认证的供应商给予准入评估加分。我们还要求供应商对自身绿色节能、低碳环保建设情况做出说明，并明确要求投标文件双面打印，拒绝豪华包装。

在供应商监督方面，我们建立健全供应商不良信息通报机制，根据供应商的产品性能、服务能力、服务效率等指标开展日常监督和年度评价工作。在年度评价中，我们将供应商分为 A、B、C、D 四个等级，其中 C、D 等级为不合格供应商，将被淘汰。2022 年，本行对所有供应商进行年度评估，其中：A 级 781 家，B 级 255 家，C 级 6 家，D 级 4 家。

应对气候变化

全球气候变暖导致的高温、台风、干旱等极端天气，可能对徽商银行的稳健运营带来重大影响。本行积极应对此类风险，制定《徽商银行自然灾害应急处置预案》《徽商银行防汛应急预案》等应急预案。2022 年，本行持续推进“安全徽银”创建，提高对台风、暴雨、洪水等极端天气的防护水平，进一步提升安全保卫工作精细化管理水平，为业务运营提供安全稳定的环境。



GRI 标准索引表

使用说明	徽商银行在 2022 年 1 月 1 日至 2022 年 12 月 31 日符合 GRI 标准编制报告。
使用的 GRI 1	GRI 1: 基础 2021

GRI 标准	披露项	章节名称	备注
一般披露			
GRI 2: 一般披露			
一般披露	2-1 组织详细情况	报告说明	
	2-2 纳入组织可持续发展报告的实体	报告说明	
	2-3 报告期、报告频率和联系人	报告说明	
	2-4 信息重述	不适用	
	2-5 外部鉴证	不适用	
活动和工作者	2-6 活动、价值链和其他业务关系	关于本行	
	2-7 员工	保障权益福祉	
	2-8 员工之外的工作者	保障权益福祉	
管治	2-9 管治架构和组成	夯实现代化公司治理	
	2-10 最高管治机构的提名和遴选	夯实现代化公司治理	
	2-11 最高管治机构的主席	夯实现代化公司治理	
	2-12 在管理影响方面, 最高管治机构的监督作用	夯实现代化公司治理	
	2-13 为管理影响的责任授权	夯实现代化公司治理	
	2-14 最高管治机构在可持续发展报告中的作用	ESG 与社会责任管治	
	2-15 利益冲突	不适用	
	2-16 重要关切问题的沟通	夯实现代化公司治理	
	2-17 最高管治机构的共同知识	夯实现代化公司治理	
	2-18 对最高管治机构的绩效评估	夯实现代化公司治理	
	2-19 薪酬政策	保障权益福祉	
2-20 确定薪酬的程序	保障权益福祉		
2-21 年度总薪酬比率	不适用		

GRI 标准	披露项	章节名称	备注
战略、政策和实践	2-22 关于可持续发展战略的声明	ESG 与社会责任管治	
	2-23 政策承诺	ESG 与社会责任管治	
	2-24 融合政策承诺	ESG 与社会责任管治	
	2-25 补救负面影响的程序	ESG 与社会责任管治	
	2-26 寻求建议和提出关切的机制	利益相关方沟通	
	2-27 遵守法律法规	不适用	无重大违规
	2-28 协会的成员资格	不适用	
	利益相关方参与	2-29 利益相关方参与的方法	利益相关方沟通
2-30 集体谈判协议		畅通沟通渠道	
实质性议题			
GRI 3: 实质性议题			
实质性议题披露	3-1 确定实质性议题的过程	实质性评估分析	
	3-2 实质性议题清单	实质性评估分析	
	3-3 实质性议题的管理	实质性评估分析	
GRI 201: 经济绩效	201-1 直接产生和分配的经济价值	责任绩效	
	201-2 气候变化带来的财务影响以及其他风险和机遇	全面风险管理	
	201-3 固定福利计划义务和其他退休计划	保障权益福祉	
	201-4 政府给予的财政补贴	不适用	
GRI 202: 市场表现	202-1 按性别标准起薪水平工资与当地最低工资之比	不适用	
	202-2 从当地社区雇用高管的比例	不适用	

GRI 标准索引表

GRI 标准	披露项	章节名称	备注
GRI 203: 间接经济影响	203-1 基础设施投资和支持性服务	惠及民生福祉	
	203-2 重大间接经济影响	不适用	
GRI 204: 采购实践	204-1 向当地供应商采购的支出比例	不适用	
	205-1 已进行腐败风险评估的运营点	不适用	
GRI 205: 反腐败	205-2 反腐败政策和程序的传达及培训	严守商业道德	
	205-3 经确认的腐败事件和采取的行动	严守商业道德	
GRI 206: 反竞争行为	206-1 针对反竞争行为、反托拉斯和反垄断实践的法律诉讼	不适用	
	207-1 税务方针	不适用	
GRI 207: 税务	207-2 税务治理、控制及风险管理	不适用	
	207-3 与税务密切相关的利益相关方参与及管理	不适用	
	207-4 国别报告	不适用	
GRI 301: 物料	301-1 所用物料的重量或体积	不适用	
	301-2 所使用的回收进料	不适用	
	301-3 回收产品及其包装材料	不适用	
GRI 302: 能源	302-1 组织内部的能源消耗量	支持绿色办公	
	302-2 组织外部的能源消耗量	支持绿色办公	
	302-3 能源强度	支持绿色办公	
	302-4 减少能源消耗量	支持绿色办公	
	302-5 降低产品和服务的能源需求	支持绿色办公	
GRI 303: 水资源和污水	303-1 组织与水作为共有资源的相互影响	支持绿色办公	
	303-2 管理与排水相关的影响	支持绿色办公	
	303-3 取水	支持绿色办公	
	303-4 排水	支持绿色办公	
	303-5 耗水	支持绿色办公	

GRI 标准	披露项	章节名称	备注
GRI 304: 生物多样性	304-1 组织所拥有、租赁、在位于或邻近于保护区和保护区外生物多样性丰富区域管理的运营点	不适用	
	304-2 活动、产品和服务对生物多样性的重大影响	不适用	
	304-3 受保护或经修复的栖息地	不适用	
	304-4 受运营影响区域的栖息地中已被列入 IUCN 红色名录及国家保护名册的物种	不适用	
GRI 305: 排放	305-1 直接（范畴 1）温室气体排放	支持绿色办公	
	305-2 能源间接（范畴 2）温室气体排放	支持绿色办公	
	305-3 其他间接（范畴 3）温室气体排放	支持绿色办公	
	305-4 温室气体排放强度	支持绿色办公	
	305-5 温室气体减排量	支持绿色办公	
GRI 306: 废弃物	305-6 臭氧消耗物质 (ODS) 的排放	不适用	
	305-7 氮氧化物 (NO _x)、硫氧化物 (SO _x) 和其他重大气体排放	不适用	
	306-1 废弃物的产生及废弃物相关重大影响	支持绿色办公	
	306-2 废弃物相关重大影响的管理	支持绿色办公	
	306-3 产生的废弃物	支持绿色办公	
GRI 308: 供应商环境评估	306-4 从处置中转移的废弃物	支持绿色办公	
	306-5 进入处置的废弃物	支持绿色办公	
GRI 401: 雇佣	308-1 使用环境标准筛选的新供应商	践行绿色采购	
	308-2 供应链对环境的负面影响以及采取的行动	践行绿色采购	
GRI 402: 劳资关系	401-1 新进员工雇佣率和员工流动率	保障权益福祉	
	401-2 提供给全职员工（不包括临时或兼职员工）的福利	保障权益福祉	
	401-3 育儿假	保障权益福祉	
	402-1 有关运营变更的最短通知期	不适用	

GRI 标准索引表

GRI 标准	披露项	章节名称	备注
GRI 403: 职业健康与安全	403-1 职业健康安全管理体系	打造“安全徽银”	
	403-2 危害识别、风险评估和事件调查	打造“安全徽银”	
	403-3 职业健康服务	打造“安全徽银”	
	403-4 职业健康安全事务：工作者的参与、协商和沟通	打造“安全徽银”	
	403-5 工作者职业健康安全培训	打造“安全徽银”	
	403-6 促进工作者健康	打造“安全徽银”	
	403-7 预防和减轻与商业关系直接相关的职业健康安全影响	打造“安全徽银”	
	403-8 职业健康安全管理体系覆盖的工作者	打造“安全徽银”	
	403-9 工伤	打造“安全徽银”	
	403-10 工作相关的健康问题	打造“安全徽银”	
GRI 404: 培训与教育	404-1 每名员工每年接受培训的平均小时数	支持教育发展	
	404-2 员工技能提升方案和过渡协助方案	支持教育发展	
	404-3 定期接受绩效和职业发展考核的员工百分比	支持教育发展	
GRI 405: 多元化与平等机会	405-1 管治机构与员工的多元化	夯实现代化公司治理	
	405-2 男女基本工资和报酬的比例	保障权益福祉	
GRI 406: 反歧视	406-1 歧视事件及采取的纠正行动	不适用	未发生
GRI 407: 结社自由与集体谈判	407-1 结社自由与集体谈判权利可能面临风险的运营点和供应商	不适用	
GRI 408: 童工	408-1 具有重大童工事件风险的运营点和供应商	不适用	未发生
GRI 409: 强迫或强制劳动	409-1 具有强迫或强制劳动事件重大风险的运营点和供应商	不适用	未发生
GRI 410: 安保实践	410-1 接受过人权政策或程序的培训的安保人员	不适用	
GRI 411: 原住民权利	411-1 涉及侵犯原住民权利的事件	不适用	未发生
GRI 413: 当地社区	413-1 有当地社区参与、影响评估和发展计划的运营点	不适用	
	413-2 对当地社区有实际或潜在重大负面影响的运营点	不适用	未发生

GRI 标准	披露项	章节名称	备注
GRI 414: 供应商社会评估	414-1 使用社会标准筛选的新供应商	践行绿色采购	
	414-2 供应链的负面社会影响以及采取的行动	不适用	未发生
GRI 415: 公共政策	415-1 政治捐助	不适用	未发生
GRI 416: 客户健康与安全	416-1 评估产品和服务类别的健康与安全影响	维护客户权益	
	416-2 涉及产品和服务的健康与安全影响的违规事件	不适用	未发生
GRI 417: 营销与标识	417-1 对产品和服务信息与标识的要求	维护客户权益	
	417-2 涉及产品和服务信息与标识的违规事件	不适用	未发生
	417-3 涉及市场营销的违规事件	不适用	未发生
GRI 418: 客户隐私	418-1 与侵犯客户隐私和丢失客户数据有关的经证实的投诉	不适用	未发生

ESG 索引表

KPI	描述	章节名称	备注
A1 排放物			
一般披露	有关废气及温室气体排放、向水及土地的排污、有害及无害废弃物的产生等的 (a) 政策；及 (b) 遵守对发行人有重大影响的相关法律及规例的资料	支持绿色办公	
A1.1	排放物种类及相关排放数据	支持绿色办公	
A1.2	直接 (范围 1) 及能源间接 (范围 2) 温室气体排放量 (以吨计算) 及 (如适用) 密度 (如以每产量单位、每项设施计算)	支持绿色办公	
A1.3	所产生有害废弃物总量 (以吨计算) 及 (如适用) 密度 (如以每产量单位、每项设施计算)	不适用	本行运营产生的危险废弃物由供应商回收处置
A1.4	所产生无害废弃物总量 (以吨计算) 及 (如适用) 密度 (如以每产量单位、每项设施计算)	支持绿色办公	
A1.5	描述所订立的排放量目标及为达到这些目标所采取的步骤	支持绿色办公	
A1.6	描述处理有害及无害废弃物的方法, 及描述所订立的减废目标及为达到这些目标所采取的步骤	支持绿色办公	
A2 资源使用			
一般披露	有效使用资源 (包括能源、水及其他原材料) 的政策	支持绿色办公	
A2.1	按类型划分的直接及/或间接能源 (如电、气或油) 总耗量 (以千个千瓦时计算) 及密度 (如以每产量单位、每项设施计算)	支持绿色办公	
A2.2	总耗水量及密度 (如以每产量单位、每项设施计算)	支持绿色办公	
A2.3	描述所订立的能源使用效益目标及为达到这些目标所采取的步骤	支持绿色办公	
A2.4	描述求取适用水源上可有任何问题, 以及所订立的用水效益目标及为达到这些目标所采取的步骤	支持绿色办公	
A2.5	制成品所用包装材料的总量 (以吨计算) 及 (如适用) 每生产单位占量	不适用	本行运营不涉及此项
A3 环境及天然资源			
一般披露	减低发行人对环境及天然资源造成重大影响的政策	不适用	本行运营不涉及此项
A3.1	描述业务活动对环境及天然资源的重大影响及已采取管理有关影响的行动	不适用	本行运营不涉及此项
A4 气候变化			
一般披露	识别及应对已经及可能会对发行人产生影响的重大气候相关事宜的政策	发展绿色金融	
A4.1	描述已经及可能会对发行人产生影响的重大气候相关事宜, 及应对行动	发展绿色金融	
B1 雇佣			
一般披露	有关薪酬及解雇、招聘及晋升、工作时数、假期、平等机会、多元化、反歧视以及其他待遇及福利的: (a) 政策; 及 (b) 遵守对发行人有重大影响的相关法律及规例的资料	保障权益福祉	
B1.1	按性别、雇佣类型 (如全职或兼职)、年龄组别及地区划分的雇员总数	保障权益福祉	
B1.2	按性别、年龄组别及地区划分的雇员流失比率	保障权益福祉	

ESG 索引表

KPI	描述	章节名称	备注
B2 健康与安全			
一般披露	有关提供安全工作环境及保障雇员避免职业性危害的：(a) 政策；及 (b) 遵守对发行人有重大影响的相关法律及规例的资料	打造“安全徽银”	
B2.1	过去三年（包括汇报年度）每年因工亡故的人数及比率	未发生	
B2.2	因工伤损失工作日数	打造“安全徽银”	
B2.3	描述所采纳的职业健康与安全措施，以及相关执行及监察方法	打造“安全徽银”	
B3 发展及培训			
一般披露	有关提升雇员履行工作职责的知识及技能的政策描述培训活动	支持教育发展	
B3.1	按性别及雇佣类别（如高级管理层、中级管理层等）划分的受训雇员百分比	支持教育发展	
B3.2	按性别及雇员类别划分，每名雇员完成受训的平均时数	支持教育发展	
B4 劳工准则			
一般披露	有关防止童工或强制劳工的：(a) 政策；及 (b) 遵守对发行人有重大影响的相关法律及规例的资料	保障权益福祉	
B4.1	描述检讨招聘惯例的措施以避免童工及强制劳工	保障权益福祉	
B4.2	描述在发现违规情况时消除有关情况所采取的步骤	保障权益福祉	
B5 供应链管理			
一般披露	管理供应链的环境及社会风险政策	践行绿色采购	
B5.1	按地区划分的供应商数目	践行绿色采购	
B5.2	描述有关聘用供应商的惯例，向其执行有关惯例的供应商数目以及相关执行及监察方法	践行绿色采购	
B5.3	描述有关识别供应链每个环节的环境及社会风险的惯例，以及相关执行及监察方法	践行绿色采购	
B5.4	描述在拣选供应商时促使多用环保产品及服务的惯例，以及相关执行及监察方法	践行绿色采购	
B6 产品责任			
一般披露	有关所提供产品和服务的健康与安全、广告、标签及隐私事宜以及补救方法的：(a) 政策；及 (b) 遵守对发行人有重大影响的相关法律及规例的资料	锐意进取·赋能实体发展 数字创新·升级金融服务	
B6.1	已售或已运送产品总数中因安全与健康理由而须回收的百分比	不适用	本行运营不涉及此项
B6.2	接获关于产品及服务的投诉数目以及应对方法	维护客户权益	

ESG 索引表

KPI	描述	章节名称	备注
B6.3	描述与维护及保障知识产权有关的惯例	知识产权管理	
B6.4	描述质量检定过程及产品回收程序	不适用	本行运营不涉及此项
B6.5	描述消费者数据保障及隐私政策，以及相关执行及监察方法	谨防信息泄露	
B7 反贪污			
一般披露	有关防止贿赂、勒索、欺诈及洗黑钱的：(a) 政策；及 (b) 遵守对发行人有重大影响的相关法律及规例的资料	严守商业道德	
B7.1	于汇报期内对发行人或其雇员提出并已审结的贪污诉讼案件的数目及诉讼结果	严守商业道德	
B7.2	描述防范措施及举报程序，以及相关执行及监察方法	严守商业道德	
B7.3	描述向董事及员工提供的反贪污培训	严守商业道德	
B8 社区投资			
一般披露	有关以社区参与来了解营运所在社区需要和确保其业务活动会考虑社区利益的政策	爱心回馈社会	
B8.1	专注贡献范畴（如教育、环境事宜、劳工需求、健康、文化、体育）	爱心回馈社会	
B8.2	在专注范畴所动用资源（如金钱或时间）	爱心回馈社会	

读者意见反馈表

感谢您阅读《徽商银行 2022 年社会责任报告》，为更好地向利益相关方提供有价值的信息，提高履行社会责任的能力和水平，本行诚挚邀请您对本报告提出宝贵意见和建议。

您可填写反馈表，并通过以下任意方式反馈给本行：

电子邮件：bangongshi@hsbank.com.cn

邮件地址：中国安徽省合肥市云谷路 1699 号徽银大厦

您对本行社会责任报告的总体评价：

好 较好 一般 较差 差

您对本行履行经济、社会、环境责任的评价：

经济责任	<input type="checkbox"/> 好	<input type="checkbox"/> 较好	<input type="checkbox"/> 一般	<input type="checkbox"/> 较差	<input type="checkbox"/> 差
社会责任	<input type="checkbox"/> 好	<input type="checkbox"/> 较好	<input type="checkbox"/> 一般	<input type="checkbox"/> 较差	<input type="checkbox"/> 差
环境责任	<input type="checkbox"/> 好	<input type="checkbox"/> 较好	<input type="checkbox"/> 一般	<input type="checkbox"/> 较差	<input type="checkbox"/> 差

您认为本报告能否反映本行的社会责任实践对经济、社会、环境的影响？

能很好反映 能较好反映 能一般反映 不太能反映 不能反映

您认为本报告披露的信息、数据、指标的清晰度、准确度和完整性如何？

清晰度	<input type="checkbox"/> 好	<input type="checkbox"/> 较好	<input type="checkbox"/> 一般	<input type="checkbox"/> 较差	<input type="checkbox"/> 差
准确度	<input type="checkbox"/> 好	<input type="checkbox"/> 较好	<input type="checkbox"/> 一般	<input type="checkbox"/> 较差	<input type="checkbox"/> 差
完整性	<input type="checkbox"/> 好	<input type="checkbox"/> 较好	<input type="checkbox"/> 一般	<input type="checkbox"/> 较差	<input type="checkbox"/> 差

您认为本报告的内容安排和版式设计是否方便阅读？

是 一般 否

您对本行工作和本报告的其他意见和建议：





地址:中国安徽省合肥市滨湖新区云谷路1699号徽银大厦

邮编:230092

电话:+86 (0551) 6266 7859

传真:+86 (0551) 6266 7708